

2024년 봄

서울시립뇌성마비복지관 이야기 Vol.13



오뚜기 마당



서울시립뇌성마비복지관

Seoul Rehabilitation Center for the Cerebral Palsied

목 차

여는글

04 관장 인사말

복지관 소식

- 06 낫활동 지원사업/문화여가지원사업
- 07 맞춤형 운동교실
- 08 자기주도 개인별예산지원사업
- 09 인식개선활동
- 10 바리스타 자격증반
- 11 취업아카데미 '내일을 잡(JOB)자'
- 12 찾아가는 기능향상 컨설팅
- 13 소방 교육 및 모의 대피 훈련
- 14 2023년 송년행사
- 16 2024년 겨울방학 특별활동

소개합니다

- 18 특장미니버스(쓸라티) 제막식
- 19 자원봉사자 인터뷰 | 맞춤형 학습교실 봉사자 이봉수님
- 20 신입직원 OPD 소개
- 21 참여자·봉사자·후원자·직원 외부 수상
- 22 복지관 SNS 소개
- 23 동북보조기기센터 | 장애아동·청소년 보조기기 지원사업

후원 & 자원봉사

- 24 2023년 하반기 자원봉사자 및 후원자 소개
- 25 후원금 수입·지출 내역

발행처 서울시립뇌성마비복지관

발행인 송주혜

편집위원장 주성희

실무책임자 명은솔

편집위원회 명은솔, 박규하, 박주원, 이승현, 조영진, 한의태

주 소 (01772) 서울특별시 노원구 덕릉로70가길 96(상계 6·7동 771)

☎ 02-932-4411~2, 5

☎ 02-932-4413

✉ srccp@daum.net

홈페이지 www.srccp.or.kr

디자인 및 인쇄 이문기업

2024년 청룡의 날개로 모두 높이 날아오르시길 기원합니다!

- 서울시립뇌성마비복지관 관장 송주혜

어느덧 봄기운이 훌쩍 우리 곁에 다가왔습니다. 우리 복지관 모든 참여자와 가족분들에게도 봄날의 햇살이 가득하면 좋겠습니다. 이러한 봄기운을 듬뿍 받아 24년은 우리 복지관에도 좋은 일이 더 많아질 것 같습니다.

우리 복지관이 넓고 좁아 불편한 가운데서도 늘 밝은 모습으로 서로가 서로에게 행복한 미소를 지어주셔서 참으로 감사한 한해였습니다. 복지관의 이러한 환경적인 불편함을 서울시에 지속적으로 알려 드디어 복지관 신축 타당도 조사를 위한 예산을 확보하였습니다. 서울시와 더 긴밀하게 소통하여 빠르게 절차들이 진행되어 신축을 앞당기는 노력에 더 박차를 가하도록 하겠습니다.

더불어, 23년 서울시 기능보강사업으로 지원받은 특장 미니버스 쏠라티는 휠체어 4대가 탑승 가능합니다. 참여자들의 욕구가 대규모 이동보다는 소규모 그룹으로 프로그램을 진행하시기를 희망하시는데 앞으로 편안하고 안정적으로 지원할 수 있어 정말 감사할 뿐입니다.

우리 복지관은 올해도 개인별 맞춤형 서비스 강화, 중·고령 서비스 강화, 디지털 역량 강화에 중점을 두고 사업을 진행할 예정입니다. 정부의 개인예산제도의 실행에 발맞추어 “자기주도 개인별 예산지원” 사업을 강화하도록 하겠습니다. 생애주기별 서비스를 점검하고 확충하는 데 특히, 중장년층의 증가에 따라 성인 낮활동 및 여가 프로그램 확대에 중점을 두겠습니다.

참여자분들은 복지관에 더 많은 관심과 애정을 가지고 고객 만족 및 윤리경영 사업에 주도적으로 참여하시어 복지관 전반적인 의사결정과정에서 참여하시길 부탁드립니다. 또한 작년에 이어 ESG 실천 활동에 적극적으로 참여하여 주시길 당부드립니다. 지역사회와 함께 환경보호를 지속하여 우리 후손들에게 좋은 환경을 물려주는데 앞장서는 복지관이 되었으면 좋겠습니다. 복지관의 핵심 가치인 사람중심실천에 기반하여 우리 복지관 참여자와 가족이 지역사회 안에서 실천가로 성장하는 모습을 기대해 봅니다.

마지막으로 우리 복지관 참여자 최유진 시인의 「세상은 모두가 희망」이라는 시를 통해 모두가 따뜻한 한 해가 되기를 기원해 봅니다.

세상은 모두가 희망 _ 최유진

세상 모든게 희망이야

힘이 들고

슬플 때도 있지만,

내가 가진 장애가

슬픔이 아닌

행복이 되고 웃음이 될 수 있게 하고 싶어.

모두와 희망을 말하며 살고 싶어.

가끔은 내 모습이 싫고

답답할 때도 있지만.

웃음으로 이기고

공정으로 이기며

모두와 더불어 살고 싶어



낮활동 지원사업 성과 공유회

- 가족문화지원팀 이주영

2023년 11월 29일(수) 영등포 이룸센터에서 총 100명의 관련 종사자와 참여자, 보호자가 함께하는 서울시 최중증 뇌병변장애인 낮활동지원사업 성과공유회에 참여하였습니다.

우리 복지관은 PCT(사람중심생각)를 적용하여 '참여자가 원하는 것과 참여자에게 중요한 것을 충분히 제공하였을 때 나타나는 긍정적 행동변화와 향후 낮활동이 나아가야 할 방향'을 주제로 발표를 진행하였습니다.

최근 장애인복지에서 주목하고 있는 사람중심생각을 우리 복지관에서 실천하고 참여자의 긍정적 변화가 있었음을 공유할 수 있는 뜻깊은 시간이 되었습니다.

앞으로도 우리 낮활동 지원사업은 사람중심실천을 바탕으로 일상 및 개별서비스를 확대하여 지원하고, 지역사회에서 자기 주도적인 삶을 영위할 수 있도록 최선의 노력을 다하겠습니다.



문화여가지원사업 이모티콘 교실

- 가족문화지원팀 지성훈

태블릿PC를 통해 감정의 형태와 모션을 디지털드로잉으로 학습해 보며 '이모지앱'을 통한 이모티콘 제작 및 '아바타앱'을 활용하여 활동공간을 프로그램실이 아닌, '메타버스'라는 가상의 공간으로 확대할 수 있었습니다. 참여자들은 제작한 이모티콘을 가상공간에 전시하며 즐거운 온라인 소통 문화를 체험하였습니다.

이외에도 제작한 이모티콘 작품들을 브로슈어로 제작하여 복지관 성과공유회 당시, 지역주민과 함께 공유하기도 하였습니다. 참여자들은 활동을 통해 기존에 시도하지 않았던 색다른 소통 방식과 더불어 자신만의 '디지털정체성'을 확립할 수 있었습니다.

'이모티콘 교실'의 참여자들은 감정 카드, 감정 도안 및 각종 미술 도구를 활용하여 본인만의 표정을 만들어 보고 다채로운 감정표현 기법을 익혀보며, 자신의 감정에 대한 이해와 표현의 즐거움을 느낄 수 있었습니다.



스포츠지원사업 **맞춤형 운동교실**

- 가족문화지원팀 이승현

맞춤형 운동교실은 재활의학과 전문의의 자문과 기능향상지원팀 치료사의 버그 균형검사*결과를 기반으로 진행합니다. 이후, 특수체육교사와 함께 1:1 운동 계획을 수립하고, 맞춤형 운동프로그램을 구성합니다.

참여자들은 맞춤형 운동프로그램을 통해 개별 목표를 설정하고, 주 2회 운동을 진행하였습니다.

* 버그 균형검사 : 근력, 균형감각, 운동수행 기능 검사



참여자 A

‘균형감각이 부족해서 운동을 하고 싶어요’

전체적으로 하체 근력과 균형감각이 부족한 참여자 A는 균형감각과 전신 근력 강화를 목표로 정하고 스쿼트, 코어 근력 운동을 진행하였습니다.

지속적인 운동을 통해 보행 시 떨림이 감소하고 하체 근력이 좋아진 모습을 볼 수 있었습니다.



운동 전



운동 후

참여자 B

‘나는 걷고 싶어요’

독립보행이 불가능하며 휠체어를 이용하던 참여자 B는 독립보행과 워커 사용을 희망하며 운동을 시작하였습니다. 열린체력단련실에 마련된 워킹트렉션과 보행슬링을 이용한 보행 연습을 시작으로 꾸준한 운동을 함께하며 보조기구의 도움을 받지 않고 러닝머신을 이용한 걷기 운동을 할 수 있게 되었습니다.

꾸준한 운동을 통해 변화하는 자신의 모습을 스스로 느끼며 더욱 열성적으로 참여하는 모습을 보여주었습니다.

앞으로도 목표를 향해 열심히 나아가는 참여자분들을 응원하겠습니다!

개인예산제 시범사업

‘자기주도 개인별예산지원사업’

- 개인별지원팀 김태완

‘개인예산제’는 장애 유형이나 정도에 따라 정해진 복지서비스를 받는 것이 아니라 예산 한도 내에서 장애 당사자가 필요한 서비스를 선택하도록 하는 제도입니다.

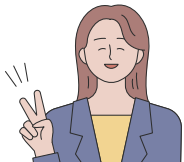
우리 복지관은 이러한 장애인 복지 실천 현장의 목소리와 패러다임의 변화를 적극적으로 반영하여 참여자가 자기 주도적으로 개별계획을 수립하고 이에 맞추어 직접 예산을 운영하는 자기주도 개인별예산지원사업을 자체 시범 사업으로 운영하였습니다.

참여자 인터뷰

“패션모델을 지속하기 위해서는 자기관리가 필수적인데 개인별예산지원사업을 통해 PT와 식단 비용을 지원받아 성공적으로 다이어트를 할 수 있게 되었어요. 이로 인해 촬영 시에도 표정 관리부터 자신감 있게 임하게 되었고, 방송사까지 진출하여 오디션 프로그램을 촬영하는 등 꿈을 향해 다가가고 있어요.”



참여자 A



참여자 B

“시나리오 작가의 꿈을 꾸고 있지만 뮤지컬과 오페라 공연의 경우 높은 비용으로 인해 쉽게 접근하지 못했어요. 이번 개인별예산지원사업 참여를 통해 다양한 공연을 관람하면서 배우들의 감정선 작업과 무대장치·장비 활용에 대한 지식을 얻을 수 있었고, 이를 바탕으로 '수연'이라는 시나리오 초고를 완성할 수 있게 되어 만족스러워요.”

2023년 자기주도 개인별예산지원사업에 참여한 참여자들은 자기 주도적으로 개인별지원계획서를 작성하고 그에 맞게 예산을 활용하며 자신이 원하는 삶을 실현해 나가기 위해 노력하였습니다. 무엇보다 다양한 성공 경험과 자신의 삶에 대한 선택권을 가질 수 있었다며 높은 만족도를 나타냈습니다.

2024년에도 개인별예산지원사업 진행을 통해 참여자들이 자기 주도적인 삶을 찾아 나갈 수 있도록 지원하고, 사업에 대한 이해도 향상과 원활한 사업 운영을 위해 계획수립·예산 산정 및 집행·모니터링·평가 등의 전반적인 과정을 쉬운 말 설명서로 제작하여 지원할 계획입니다.



서울시 개인예산제도, 사람중심생각 교육



장애인 패션모델 활동(김OO 참여자)

▶ 사업 신청 및 문의 : 개인별지원팀장 김태완 02-6926-6911

신계초등학교 축제 인식개선 부스

- 지역연계팀 오지영

지난 11월 2일(목), 신계초등학교 축제에서 인식개선 부스를 운영하였습니다. 해당 부스에서는 축제 참여자에게 기본적인 휠체어 사용법과 안전한 운전 방법, 주의 사항을 안내하고 휠체어 탑승 체험을 진행하였습니다.

신계초등학교 학생들은 직접 휠체어를 타고 학교 내 일부 구간을 따라 이동해 보는 체험을 해 보았습니다. 이를 통해 학교 환경을 새로운 관점에서 바라보고, 장애인의 일상과 이동의 어려움을 이해하는 시간을 가질 수 있었습니다.

한 학생은 “모래 위에서 휠체어를 타고 이동하는 게 이렇게 힘들 줄 몰랐어요. 앞으로 더 배려하는 마음을 가져야 할 것 같아요.”라며 소감을 남겨 주었습니다.

인식개선 부스 체험을 통해 휠체어를 이용하는 사람들에게 휠체어는 단순한 이동 수단으로서의 물건이 아닌 신체 일부처럼 느껴질 수 있다는 점을 알리고, 직접 경험해 봄으로써 장애에 대한 이해를 높이는 시간을 가졌습니다.



바리스타 자격증반 바리스타 2급 자격증 취득

- 직업지원팀 박규하



바리스타 자격증반 참여자 단체 사진

바리스타 2급 자격증 취득을 위한 바리스타 자격증반 프로그램이 9월 한 달간(8회기) 노원바리스타전문학원에서 진행되었습니다.

커피에 관심이 많았던 참여자 5명이 참가하여 커피 머신 사용법, 에스프레소 추출법, 스티밍, 라떼아트 등 바리스타 전문 교육을 수료하였습니다.

그 중 3명의 참여자는 실기시험에 합격하여 바리스타 2급 자격증을 취득하는 성과를 달성하였습니다.

앞으로도 참여자분들의 직업적응 및 역량 개발을 위해 다양한 직업지원 프로그램을 진행할 수 있도록 노력하겠습니다.



라떼아트 실습 사진



참여자의 라떼아트

취업아카데미 ‘내일을 잡(JOB)자’



내일을 잡(JOB)자 참여자 단체 사진

직업지원팀은 4차 산업혁명에 따른 고용 환경 변화에 맞춰 양질의 일자리 진출을 목적으로 취업아카데미 ‘내일을 잡(JOB)자’ 프로그램을 4개월(9월~12월) 동안 운영하였습니다.

총 7명의 참여자가 함께하여 직업 준비와 영상 제작을 주제로 취업 목표설정, 직장 예절, 이력서 작성, 면접 준비, 동영상 촬영 및 편집, 유튜브 업로드 등 취업역량 강화 교육을 진행하였습니다.

특히 모의 면접 진행을 위해 면접 준비부터 스피치 연습 등 개별 모의 면접 지원을 통해 면접에 대한 자신감을 키울 수 있었습니다. 또한, 참여자들이 직접 촬영한 영상을 편집하여 복지관 유튜브 ‘오투기 채널’에 업로드하는 등 교육과 실습과정을 통해 참여자의 교육 만족도를 높일 수 있었습니다.

앞으로도 뇌성마비인의 취업역량강화를 위해 다양한 취업아카데미 프로그램을 진행할 예정이니 많은 관심과 참여 부탁드립니다!



이력서 작성



모의 면접을 위한 스피치 연습

찾아가는 기능향상 컨설팅

- 기능향상지원팀 김유진

Q 찾아가는 기능향상컨설팅은 어떤 프로그램인가요?

A 뇌성마비인이 일상생활 속에서 도움이 필요하면 담당 치료사가 찾아가 함께 컨설팅을 진행하는 프로그램입니다. 컨설팅이라고 하여 거창한 것은 아닙니다. 당사자의 욕구를 먼저 파악하고 당사자가 살고 있는 지역사회 내에서(집, 학교 등) 함께 더 나은 방향으로 나아갈 수 있도록 지원하는 것입니다. 총 2~3회기에 걸쳐 진행됩니다.

Q 컨설팅은 어떤 과정으로 진행하셨나요?

A 총 두 명의 참여자에게 전동휠체어와 대학교에서의 생활과 관련된 컨설팅을 진행하였습니다. 먼저 참여자와 만남을 통해 어떤 부분에서 컨설팅을 원하는지 확인하고 컨설팅 영역에 따라 기능평가와 국제 기능장애건강분류척도(ICF), 사람중심설명 관련 도구들을 이용하여 지원계획을 세운 후 일정을 조율하여 컨설팅을 진행했습니다.

Q 컨설팅 진행 후 느낀점이 있으실까요?

A 치료실이 아닌 참여자의 삶이 이뤄지는 지역사회 내 공간에서 참여자가 느끼는 어려움을 알 수 있는 시간이었습니다. 컨설팅을 진행하며 참여자의 삶에 대해 더 깊이 생각하고 다양한 영역에서 협업을 진행하며 앞으로 우리가 나아갈 방향에 대해 고민해 보는 좋은 시간이었습니다.

Q 찾아가는 기능향상 컨설팅 누가 참여할 수 있나요?

A 찾아가는 기능향상 컨설팅은 기존 기능향상지원팀사업(개별 치료프로그램)에 참여해 본 뇌성마비인이라면 누구나 신청 가능합니다. 집에서 할 수 있는 운동 방법이 궁금하거나, 새로 입학하는 학교생활이 걱정되거나, 일상생활 속에서 고민되는 부분이 있을 때 함께 의논하고 방법을 찾아볼 수 있습니다. 신청자가 많을 경우 시급성을 고려하여 지원하게 되는 점 양해 부탁드립니다.

Q 찾아가는 기능향상 컨설팅 신청은 어떻게 하나요?

A 신청을 원하시는 경우 기능향상지원팀(02-6926-6929)으로 방문 또는 전화주세요 ~

서울시립뇌성마비복지관 소방 훈련

- 운영지원팀 조영진

복지관을 이용하는 참여자, 보호자 및 직원의 안전사고 예방 중요성을 강조하고, 응급상황 발생 시 신속한 대처를 위해 노원소방서의 도움을 받아 응급의료기기 및 비상탈출 완강기 사용법 교육과 실습 시간을 가졌습니다.

또한, 복지관 화재 발생 상황을 가정하여 모의 대피 훈련을 실시했습니다.

앞으로도 참여자들이 안심하고 이용할 수 있는 복지관을 위해 노력하는 직원들이 되겠습니다!



자동제세동기 시범



발화점 진화 시물레이션



2023년 모두 모여 송년회

- 미래전략팀 명은솔



바쁘게 달려온 한 해를 마무리하고 모두 함께 모여 지난 1년 동안의 성과를 나누는 교류의 시간을 가졌습니다. 복지관을 위해 꾸준히 봉사해 주신 봉사자분들을 위한 표창장 전달 및 참여자 시상식을 시작으로 그동안 갈고닦은 실력을 뽐내는 오뚜기 예술놀이터 성과공유회와 장기자랑까지 함께 모여 더욱 따뜻했던 연말 송년회의 현장으로 여러분을 초대합니다 ~

참여자·봉사자 시상식

송년회 1부에서는 오랜 시간 동안 복지관을 위해 힘써주신 봉사자분들께 감사의 마음을 담아 표창장을 전달하였습니다.

2009년부터 치과 치료 봉사를 해주신 우리가족치과 송재혁 원장님께 보건복지부장관표창을 전달하고, 작문교실에서 봉사해 주고 계시는 박순자 강사님과 청소년뇌성마비인의 멘토로 활동하고 있는 안은비님께 표창장을, 식당에서 꾸준히 봉사해 주시는 의용소방대 대원 김정아 자원봉사자님께 감사패를 전달하였습니다.

또한, 남다른 애정으로 복지관과 함께해 주신 참여자와 재능기부를 통해 봉사해 주신 분들께 감사의 마음을 전하는 시간을 가졌습니다.





매일봐서 반가워 상
김지유



나와의 약속 실천상
박경원



씩씩한 어린이상
이하진



내일을 기대해상
김도한



복지관 홍보상
김현준



작업왕 상
박현민



재능을 나눠요 상
장병주, 박영복, 오뚝맘

오뚜기 예술 놀이터 성과공유회

다음 순서로 오뚜기 기자단의 복지관 소식을 담은 '오뚜기 뉴스', 작문교실 참여자의 시 낭송, 밴드교실 참여자의 합주 공연, 타악교실 참여자의 난타 공연으로 꽉 채워진 알찬 성과공유회가 이어졌습니다.

수많은 관객 앞에서도 긴장하는 모습 없이 멋진 공연을 선보여 주셨습니다!



시 낭송



난타 공연

장기 자랑 & 체험 부스

2부 행사는 참여자분들의 장기 자랑과 체험 부스로 진행되었습니다.

강당에서는 내 안의 숨겨놓은 끼를 발산하는 장기 자랑이 진행되었고, 복지관 1층에서는 루돌프 사슴 쿠키 만들기, 커피 점토를 활용한 방향제 만들기, 재활용 쓰레기 분리배출 게임, 크리스마스 타투스티커, 송년회 포토존 등 행사에 참여하는 누구나 즐길 수 있는 다양한 체험 공간을 운영하였습니다.



장기 자랑



커피 점토 방향제 만들기

겨울방학 특별활동교실

- 가족문화지원팀 전규민

2024년 1월 8일(월)~26일(금), 3주간 초·중·고에 재학 중인 뇌성마비 청소년 28명이 함께하는 겨울방학 특별활동 교실을 진행하였습니다!

겨울방학 동안 청소년참여자들이 함께 모여 새롭고 즐거운 체험을 하며 다양한 경험을 해 보는 시간이었습니다.



오늘은 내가 요리사

‘오늘은 내가 요리사’ 시간에는 계란 샌드위치, 월남쌈, 브라우니를 만들어 보았습니다. 요리의 재미, 직접 만든 음식을 친구, 가족과 함께 나누는 행복도 느껴보았습니다.



롤루랄라 견학

‘롤루랄라 견학’ 시간에는 서울시립과학관에서 지진 체험, 성문화센터에서 성교육, 북서울 미술관에서 미술관 관람을 하며 지역의 다양한 장소에서 재미 있는 견학 활동을 해 보았습니다.



나만의 캐릭터 만들기

‘나만의 캐릭터 만들기’에서는 스마트폰을 활용하여 나와 나의 친구, 가족의 모습을 닮은 캐릭터를 만들고, 만져볼 수 있는 키링으로 제작해 보았습니다.



우리동네 구석구석

우리 동네의 다양한 놀거리 즐길 거리를 체험해 보았습니다. 친구들과 함께 볼링 게임, 영화감상, 마트 쇼핑 등 소소한 추억을 쌓는 시간이었습니다.



업사이클링

환경보호 실천을 쉽고 재미있게 배워볼 수 있는 업사이클링 시간!

친환경 샴푸바, 수세미 만들기, 유리 보석 목걸이 만들기를 하며 지속 가능한 지구를 위한 여러 방법을 알아보았습니다!

체험활동 외에도 슬기롭게 새학기를 보낼 수 있도록 연간 계획을 세워보고, 창의력을 높이는 미술 교실, 오투기 노래방, 뉴스포츠 등의 활동을 하며 청소년 참여자들과 의미 있는 방학기간을 함께했습니다.



1월 30일(화)에는 롯데월드로 현장체험학습을 떠났습니다.

친구들과 함께 퍼레이드 관람, 놀이기구 탑승 등 테마파크에서 체험활동을 하며 끝나는 방학의 아쉬움을 달래고, 새 학기를 준비하는 시간을 가졌습니다.

겨울방학특별활동교실 프로그램을 통해 몸과 마음이 튼튼해지는 시간을 보냈길 바라며 개학 후에도 새로운 친구들과 함께 소중한 추억 만들어 나가길 바랍니다:D

특장미니버스(쏠라티) 제막식

- 운영지원팀 조영진



2023년 서울시 기능보강사업을 통해 미니특장버스(쏠라티)를 지원받았습니다.
복지관을 이용하는 뇌성마비인과 보호자가 함께 탑승하여 안전한 이동을 기원하는 마음을 담아
제막식을 진행하였습니다.



특장미니버스를 활용하여 더욱 활발한 소규모 나들이 활동 및 이동 지원을 이어 나가겠습니다.

맞춤형학습교실 이봉수 자원봉사자 인터뷰

- 지역연계팀 김주은



현재 어떤 자원봉사활동을 하고 계신가요?

Q

안녕하세요. 저는 현재 맞춤형학습교실에서 뇌성마비인의 기초 한글 및 생활 국어 학습을 지원하는 활동을 하고 있습니다.

A

자원봉사활동은 언제부터 시작하셨나요?
활동을 시작하게 된 계기가 있을까요?

Q

2023년 2월부터 시작했습니다. 봉사활동은 그 전부터 하고 싶었는데 사업을 하느라 시간이 없어서 못 하고 있었습니다. 그러다 코로나로 인해 사업을 그만두게 되면서 시간적 여유가 생겨 봉사활동을 시작하게 되었습니다.

A

봉사활동을 하며 보람을 느꼈던 적은?

Q

옆에서 조금씩 도와드리고 있는데 글 쓰는 실력이 향상되는 모습을 보며 보람을 느꼈습니다. 또한, 참여 인원이 늘어날 때도 보람을 느낄 수 있었습니다.

A

봉사활동을 하면서 어려웠던 순간은?

Q

어려운 것은 딱히 없지만, 의사소통이 잘되지 않을 때는 조금 어려웠습니다.

A

앞으로 봉사활동 계획이나 하고 싶은 말씀 있으면 해주세요!

Q

제가 전공이 컴퓨터과학과여서 컴퓨터와 관련된 봉사활동을 해 보고 싶습니다. 전문 학생을 키워 취업에 도움이 될 수 있게 해주고 싶습니다.

A

예비 자원봉사자에게 한마디 부탁드립니다.

Q

봉사활동을 할 때 그냥 시간 때우는 것이 아니라 성실하게 하면 좋을 것 같습니다.

A

서울시립뇌성마비복지관의 신입직원 OPD*를 소개합니다~

* OPD(One Page Description) : 나를 소개하는 한 장의 설명서

🌱 나에게 중요한 것

운동(풋살), 가족·친구들과 여행, 충분한 휴식

🌱 나를 가장 잘 지원하는 방법

칭찬과 간식만 있으면 뭐든 할 수 있습니다.

🌱 사람들이 나를 좋아하는 이유!

긍정적이다

🌱 우리 복지관 참여자분들께 한마디 부탁드립니다!

낮을 가리는 성격이라 먼저 다가가지 못했는데 앞으로는 열심히 인사드리고 적극적으로 다가가겠습니다! 피하지 마시고 저를 받아주세요!! 파이팅

지역연계팀/김주은



🌱 나에게 중요한 것

가족, 종교생활, 취미생활, 나의 업무

🌱 나를 가장 잘 지원하는 방법

격려(어떠한 힘든일이 있어도 격려를 받으면 힘이 납니다!)

🌱 사람들이 나를 좋아하는 이유!

항상 웃으며 상대방을 대하는 모습

🌱 우리 복지관 참여자분들께 한마디 부탁드립니다!

시설을 이용하다 불편한 것이 있으시면 주저하지 마시고 언제든지 저를 찾아주세요!

운영지원팀/김승계



🌱 나에게 중요한 것

가족·친구들과의 시간, 좋은사람들과의 친목, 여행과 사진, 격려와 인정

🌱 나를 가장 잘 지원하는 방법

먼저 편하게 말 걸어주기, 급하게 보단 차분하게 저를 지원해주세요!

🌱 사람들이 나를 좋아하는 이유!

경청과 공감능력, 상대방에 대한 기억력과 챙김

🌱 우리 복지관 참여자분들께 한마디 부탁드립니다!

잘 웃고 편안하게 먼저 다가갈 수 있는, 따뜻한 사람이 되겠습니다!

운영지원팀/이소라



수상을 축하합니다!

- 미래전략팀 명은솔

뇌성마비인을 위해 늘 애써주시는 분들의 자랑스러운 수상 소식을 전해드립니다.

16년간 복지관에서 치과 치료 봉사활동을 해 오신 '우리가족치과' 송재혁 원장님
성실하고 친절한 모습으로 다양한 업무를 지원했던 변우영 사회복지무요원
일손이 필요한 곳이면 어디든 함께 해 주시는 노원의용소방대원(박희성님, 김옥영님, 노점자님)
복지관 참여자인 동시에 꾸준한 봉사활동을 해 오신 김수지 참여자, 정창한 참여자
뇌성마비인을 향한 따뜻한 관심과 사랑으로 꾸준한 후원을 이어오신 윤정열님

뇌성마비인을 위한 노력과 전문성을 인정받은 직원들의 수상 소식도 들려왔습니다.

각자의 자리에서 뇌성마비인의 행복한 삶을 위해 활동해 주신 여러분들 덕분에 더욱 성장하는 복지관이 될 수 있었습니다.
그 노고에 진심으로 감사드리며 앞으로도 좋은 소식 들려드릴 수 있는 뇌성마비복지관이 되겠습니다.



보건복지부장관표창

송재혁 우리치과원장, 박희성 노원의용소방대원



서울특별시장표창

지역연계팀 정지혜



노원구청장표창

변우영 사회복지무요원, 김옥영 노원의용소방대원



노원구청장표창

운영지원팀 윤선미



서울시장장애인복지관협회장상

개인별지원팀 김태완,
가족문화지원팀 이승현



한국뇌성마비복지회장상

노점자 노원의용소방대원, 김수지 참여자,
정창한 참여자, 윤정열 후원자



서울시사회복지사협회장상

직업지원팀 박규하



새내기사회복지사상

가족문화지원팀 전규민

복지관 소통 공간 소개



참여자, 보호자, 지역주민 누구나 소통할 수 있는
온라인 공간을 소개합니다~!
복지관 내방이 어렵거나 전화 문의가 부담스럽다면
카카오톡 상담톡톡!
참여자 봉사자 등 모두를 위한 뉴소셜미디어 채널
인스타그램!
좋아요! 댓글! 팔로우! 친구 추가! 모두 모두 환영합니다~!

KakaoTalk 서울시립뇌성마비복지관 상담톡톡

카카오톡 상담채널 소개

카카오톡으로 언제 어디서나 간편하게 상담을 받아보세요!

우리 복지관에서는 복지관 방문이 어려워 복지상담에 어려움이 있는 참여자들이 쉽고 편리하게 상담을 받을 수 있는 카카오톡 상담채널(상담톡톡)을 운영하고 있습니다!

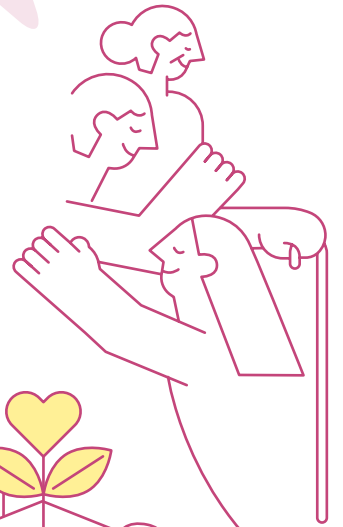
그 밖에 정부, 서울시, 서울시립뇌성마비복지관에서 진행하고 있는 복지서비스에 대한 정보들을 공유하며, 쉽고 빠르게 복지정보를 확인할 수 있도록 운영할 예정입니다.

서울시립뇌성마비복지관 상담톡톡 채널을 추가해 편리하게 복지상담 받고, 복지정보 얻어주세요 :)

*이용시간:평일 9:00~18:00(토요일과 일요일, 공휴일 제외)

TALK 친구추가 방법

- ① 카카오톡 실행
- ↓
- ② 친구 검색창에 '서울시립뇌성마비복지관 상담톡톡' 검색
- ↓
- ③ 채널 추가 하고 편리하고 간편한 상담 이용하기



서울시립뇌성마비복지관 인스타그램 개설

서울시립뇌성마비복지관의 새로운 소통공간!
인스타그램 팔로우하고 복지정보와 복지관 최신 소식을 들어보세요:D

소통해용

서울시립뇌성마비복지관

@seccp1990 뇌성마비인의 행복한 삶을 위해 운영하는 서울시립뇌성마비복지관 인스타그램입니다!

추천해용



2024년 롯데복지재단 보조기기 지원사업 안내



서울시동북보조기기센터에서는 롯데복지재단의 후원으로 **2024 롯데복지재단 장애아동·청소년 보조기기 지원사업**을 추진할 계획이다.

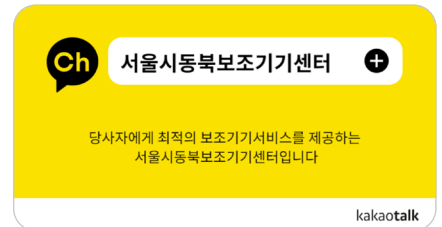
롯데복지재단 장애아동·청소년 보조기기 지원사업은 2017년부터 8년째 이어지고 있는 전국 최대규모의 지원사업으로 매년 2억원 상당의 이동, 착석, 기립, 보행, 목욕, 일상, IT접근, AAC 보조기기를 지원하며, 현재까지 총 1,054명에게 16억원 상당의 개인 맞춤형 보조기기를 지원해오고 있다. 지원대상은 장애의 정도가 심한 지체·뇌병변 장애아동 및 만 19세 이하 청소년이며, 저소득(국민기초생활수급자, 차상위계층) 및 중위소득 150% 이하 가정이다.

올해는 전국 17개 시도 22개(보조기기센터 및 장애인 복지관 등) 지역 거점기관에서 동시 진행되며 올해 3~4월 신청접수가 이루어질 예정이다.

올해는 1억원의 예산이 증액되어 총 3억원의 후원사업을 수행하게 되어 보조기기의 수혜 인원이 더욱 확대될 것으로 기대하고 있다.

지난 2023년에는 롯데월드타워 신격호 기념관에서 장애 아동·청소년 보조기기 전달식을 진행하였으며, 보조기기 전달에서 끝나는 것이 아닌 롯데월드, 아쿠아리움 나들이와 롯데 계열사 임직원의 종합선물세트를 당사자 가정에게 선물하는 등 다양한 추억을 안겨주었다.

서울시동북보조기기센터에서는 보조기기 관련 전문상담 및 사례관리 등 맞춤형 보조기기 서비스를 제공하고 있으며 서울시동북보조기기센터(02-6926-6950~4) 또는 '서울시동북보조기기센터' 카카오톡 플러스 친구를 통해 문의 가능하다.



2023년 우리 복지관과 동행했던 자원봉사자님

뇌성마비인을 위한 1,258시간 331번의 따뜻한 손길이 닿았습니다. (2023.07.01.~12.31. 기준)



자원봉사자 단체

노원소방서 의용소방대, 이·미용봉사단



자원봉사자

강범석 강은희 고인옥 권선율 권성훈 권은율 권지혜 금갑연 김나은 김도연 김도희 김미경 김미진 김민경 김벼리 김성봉
 김성수 김수지 김숙희 김연숙 김연화 김영순 김영연 김예슬 김예원 김옥규 김옥영 김용수 김은애 김은주 김재원 김정민
 김정아 김정은 김주자 김준형 김지은 김태광 김행순 남영만 남혜진 노점자 노차예 라성용 문지현 박남기 박신미 박영자
 박외순 박윤정 박정은 박창호 박혜실 백영민 서재련 서진영 송수아 송재혁 송준혁 심현정 심희주 안선경 안은비 양현영
 양희난 왕기환 유정찬 유제만 이다은 이봉수 이상호 이수정 이옥자 이우석 이우형 이은재 이정숙 이종태 이주철 이진옥
 이차배 임소옥 임준석 임창한 전구도 전요선 정재영 정재훈 정지윤 조금옥 조나경 조희자 지창수 채해경 최연경 최재영
 하지원

2023년 우리 복지관과 동행했던 후원자님

뇌성마비인을 위해 후원금 34,863,858원, 후원물품 1,880점의 사랑이 쌓였습니다. (2023.07.01.~12.31. 기준)



개인

강만희 강명수 강미나 강희호 공경희 권선화 권수연 권종율 권 준 길승미 김경아 김규석 김명숙 김명애 김명화 김문한
 김미순 김민성 김병호 김병훈 김상환 김선식 김선영 김성봉 김성일 김수일 김영신 김영아 김영진 김옥근 김용현 김운기
 김운조 김월선 김유진 김은애 김인호 김정은 김종민 김주완 김주태 김중집 김창기 김채란 김철순 김태영 김현우 김현준
 김형남 김혜림 김희진 남영만 노찬임 라관찬 라기도 목진웅 목진원 민경현 민년기 민원식 민희기 박계순 박규남 박규철
 박기현 박남수 박도원 박미순 박선희 박소연 박순자 박승희 박영재 박정은 박주영 박주하 박준현 박지훈 박준우 박현민
 박희재 방인선 방진이 백영민 변미선 서강은 성민제 손경수 송양분 송은숙 송재혁 송주혜 신정희 신현철 심명희 심익보
 심정보 안갑순 안소연 안소희 안지은 안태식 양승호 양정희 양현영 엄울흠 엄명자 엄재명 오명원 오영민 오영수 오창명
 우해중 유세리 유은영 유태영 윤수현 윤여진 윤정열 이강현 이계명 이남철 이상호 이서아 이서휘 이석하 이선아 이수윤
 이완수 이원석 이은영 이은주 이은화 이인구 이종식 이주연 이중구 이지영 이지윤 이지혜 이진용 이창호 이춘양 이충범
 임미남 임수혁 임숙경 임태원 장기훈 장논산 장미정 장서윤 장영섭 장영호 전민호 전병윤 전용일 전해경 정 근 정금례
 정덕자 정동인 정석구 정소영 정승민 정양훈 정영구 정예훈 정유지 정재훈 정지혜 정해정 정혜선 조범준 조영석 조유정
 조인호 조재정 조정훈 지창수 진상연 진은경 차정진 차하은 차하준 채수정 채해경 채희정 최경관 최경실 최나혜 최미정
 최미향 최재영 최정현 최준희 최지선 최진윤 추완식 허승보 한범석 한상근 한선희 허 현 현익환 홍선기 홍성우 홍아람
 홍준호 홍현태 황경숙 황계원 황선혜 황인범



단체

KT&G복지재단 건설공제조합 노원교육복지재단 노원구청 동송교회 밀알복지재단 서울시립남부장애인종합복지관
 서울시립북부장애인종합복지관 에스엠로프앤와이어 한국뇌성마비복지회 푸드뱅크 한국전기안전공사 삼성물산
 국민은행창동지점 하사모 시립노원청소년미래진로센터 서울시장애인복지관협회 한국뇌성마비복지회 아이들과미래
 우리금융미래재단



후원금 수입·지출내역(2023.7.1.~12.31.)

(단위 : 원)

수입		지출		사용내역
구분	금액	구분	금액	
전년 이월금	65,142,479	이월금	46,159,906	
지정후원금 (외부공모사업포함)	32,446,411	사업비	58,339,591	외부지원사업, 프로그램 진행비, 강사비, 교육비 및 치료비 지원 등
비지정후원금	16,823,937	결연후원	3,770,000	치료비, 식비 및 생계비, 교육비 등
		운영비	6,143,330	공공요금, 주차비, 수수료 등
합계	114,412,827	합계	114,412,827	

* 보내주신 후원금은 교육비, 의료비 및 생계비 등 뇌성마비인들의 보다 나은 행복한 삶을 위해 소중히 사용되었습니다.

여러 손길이 만드는 세상 소중한 따듯함 **‘자원봉사’**
 사랑과 나눔을 실천할 수 있는 **행복의 시작**입니다.
 여러분의 가슴 속에 키워온 사랑과 재능을 **뇌성마비인과 함께 실천**해보세요.

분 야

문 의

프로그램
진행 및
보조

옹심이
(시민옹호실천가
: 뇌성마비인의 일상생활
및 권익옹호활동 지원)

전문봉사 등

 (아·미용, 컴퓨터교육, 문화공연 등)

지역연계팀
자원봉사담당
(☎02-6926-6920)

사랑의 나눔을 실천할 수 있는 **‘후원’**
 뇌성마비인의 **행복한 삶을 위한 동행**입니다.

분 야

문 의



정기후원



일시후원



결연후원



물품후원



모금함
설치

지역연계팀 후원담당
(☎02-6926-6920)