

서울시립뇌성마비복지관 2022년도 하반기 이야기

2023년 Vol.11



# 오뚜기 마당



서울시립뇌성마비복지관

Seoul Rehabilitation Center for the Cerebral Palsied



# 목 차

## 03 여는글

## 05 복지관 소식

- 05 사회적 거리두기 완화 및 해제 이후 변화
- 07 방과후 복지관 프로그램
- 08 사람중심계획(PCP)으로 한걸음
- 09 변화하는 복지관

## 12 소개합니다

- 12 후원단체 소개 | 마마품
- 13 오투기 기자단이 소개합니다 | 장애친화미용실
- 15 2023년 신규 사업을 소개합니다.
- 17 2023년도 서울시 의류리폼 지원사업

## 18 달라지는 장애인복지정책

- 18 개인예산제 소개

## 19 후원 & 자원봉사

- 19 2022년 자원봉사자 및 후원자 소개
- 20 후원금 수입·지출 내역

**발행처** 서울시립뇌성마비복지관

**발행인** 송주혜

**편집위원장** 오명원

**실무책임자** 명은솔

**주소** (01772) 서울특별시 노원구 덕릉로70가길 96(상계 6·7동 771)

**☎** 02-932-4411~2, 5

**☎** 02-932-4413

**✉** srccp@daum.net

**홈페이지** www.srccp.or.kr

**디자인 및 인쇄** 이문기업

2023년은  
우리에게 더 좋은 날이  
되리라 기대합니다.

서울시립뇌성마비복지관 관장 송 주 혜

제가 서울시립뇌성마비복지관의 한 식구로 생활한 지 두 번째의 봄을 맞이하였습니다. 유난히도 추웠던 작년 겨울이 지나가고 곳곳에 피어난 형형색색의 꽃들을 보니 우리 뇌성마비인들의 마음과 얼굴에도 함박 웃음꽃이 피어나길 소망합니다.

계절의 변화처럼 우리의 삶도 코로나라는 혹독한 시련을 보내고 5월부터 경계 단계로 하향하고 “안전한 일상 회복”을 향해 가고 있습니다. 코로나가 주는 제약 속에서 소소한 것을 당연함으로 여기지 않고 감사함을 배우기도 하였습니다. 지난 3년 마스크라는 보호책으로 인하여 서로 얼굴을 기억하고 인식하지 못하여 주변 사람들과의 관계나 소통이 소홀해지는 부작용도 있었습니다. 이제는 저도 마스크를 벗고 참여자들에게 밝게 환대하며 다가가고자 합니다.

저와 우리 직원들은 작년부터 복지관의 활성화를 위해 많이 노력하였습니다. 복지관의 환경을 개선하고, 낡은 건물 증축을 위해 서울시와 참여자와 지속적이고 유기적으로 소통하고, 급변화하는 디지털시대에 적응하기 위한 정보접근성을 높이고, 잠시 움츠러들었던 프로그램을 활성화하였습니다.



모든 복지관 참여자의 마음에 흡족함의 크기가 각각 다르시겠지만, 그래도 만날 때마다 감사하다 인사를 건네주시며 복지관이 좋아지고 있다고 칭찬해 주시는 그 한마디에 우리는 더 성장하려고 노력하고 행복함으로 나아가고 있습니다.

2023년 복지관은 1국 7팀(개인별지원팀, 가족문화지원팀, 지역연계팀, 직업지원팀, 기능향상지원팀, 미래전략팀, 운영지원팀)으로 조직개편을 하여 서비스를 지원하고자 합니다.

새로운 정부가 제6차 장애인 정책종합계획('23 ~ '27)(안)을 통해 “맞춤형 지원으로 장애인의 자유롭고 평등한 삶을 실현하는 행복 사회”라는 비전을 제시하였습니다. 이 정책의 핵심과제는 개인예산제와 최종증 돌봄입니다.

우리 복지관도 뇌성마비인의 자기 결정권을 존중하고 주도적으로 자신의 의미 있는 삶을 계획하도록 개인별 맞춤형 서비스 지원에 총력을 다할 것입니다. 사람중심생각을 근간으로 하여 자기주도 개인별 예산지원사업, 사람중심지원사업 등을 신설하여 사회참여를 확대하고자 합니다. 그 외에도 1인 가구 지원, 가족 지원 및 치료와 기타 서비스의 융합적 접근을 통한 뇌성마비인의 삶의 질을 높이도록 노력하겠습니다. 특히 코로나로 인해 조심스러웠던 외부활동 사업들을 여러 가지 방향으로 재개하도록 할 것입니다.

이러한 우리의 노력에 함께 하시어 참여자, 가족, 직원이 모두 하나가 되는 복지관이 되었으면 합니다. 서로서로 소중히 여겨 지역사회의 모든 사람도 우리를 함부로 여기지 않고 존중하는 한 해가 되었으면 좋겠습니다. 저와 우리 직원들은 참여자의 칭찬과 감사로 힘을 내도록 하겠습니다. 그 힘을 가지고 친절함과 최상의 서비스를 지원하도록 하겠습니다.

끝으로, 김재식 작가의 「오늘은 더 좋은 날이 될 거예요」(2022년)의 메시지를 전하며 글을 마무리합니다. 올 한해 우리 모두의 삶이 풍성해지길 기원합니다.

“오늘보다 더 나은 내일이 올 거라는 믿음이 있어 희망찬 새해를 기대한다.

소망하는 모든 일이 이루어지는 기적을 바라기보다 행복하기를, 평온하기를, 가슴 따뜻한 한 해가 되기를...”

# 사회적 거리두기 완화 및 해제 이후 변화

## 오뚜기들의 겨울캠프·성과발표회

지난 2년간 코로나19로 인해 시행되었던 사회적 거리두기가 완화 및 해제되면서 서울시립뇌성마비복지관에 다양한 외부활동들이 재개되었습니다.



12월 27일(화) 롯데월드, 서울스카이, 아쿠아리움에서 오뚜기들의 겨울캠프가 열렸습니다!

초·중·고등학교에 재학 중인 뇌성마비청소년들과 직원 및 봉사자가 1:1로 매칭되어 자신이 원하는 체험을 직접 선택하고 즐기는 시간을 가졌습니다.

참여자들은 원하는 놀이기구를 타거나 아쿠아리움에서 물고기들을 구경하며 기념사진을 찍었습니다. 이러한 다양한 활동들을 통해 참여자들은 서로 대화를 나누고 사회적 관계를 형성할 수 있었습니다.

뇌성마비청소년들은 지난 2년간 진행하지 못했던 캠프의 아쉬움을 달래는 알찬 하루를 보냈습니다! 이번 겨울캠프가 참여자들에게 좋은 추억과 경험이 되었길 바라며, 앞으로도 더 많은 청소년들이 우리 복지관의 다양한 프로그램을 통해 성장할 수 있도록 노력하겠습니다.





노래교실



타악교실



타악교실



밴드교실\_밀키웨이

12월 22일(목), 서울시 노원구 비엔티컨벤션웨딩에서 2022년 서울시립뇌성마비복지관 연말 성과공유회가 열렸습니다. 이번 행사에서는 오투기아뜰리에에 참여자들의 다양한 공연을 통해 한 해 동안의 성과를 나누고 지역사회 안에서의 소통과 교류를 이어나갈 수 있는 소중한 시간이었습니다.

작문교실에서 직접 쓴 시를 낭송하고, 우리 복지관 밴드 밀키웨이에서 준비한 '폴킴의 모든 날, 모든 순간', 노래교실에서 연습한 '울면안돼', 타악교실의 난타공연 등 참여자들이 그동안 갖고 닦은 실력을 뽐내는 시간을 가졌습니다.

1부 오투기아뜰리에의 성공적인 발표회를 마친 후 맛있는 식사와 함께 1인가구지원사업과 직업지원사업의 성과발표와 오투기 기자단의 3분뉴스를 영상으로 감상하였습니다.

2부에서는 간단한 레크레이션 프로그램을 통해 즐거운 시간을 보내면서 선물도 받을 수 있었습니다.

타악교실 공연을 마친 한 참여자는“많은 사람들 앞에서 공연을 하니 부듯하고 너무 재미있었다. 다음에도 큰 장소에서 가족과 친구들과 함께 성과발표회를 하고 싶다.”는 소감을 밝혀주었습니다.



작문교실 시 낭송





## 뇌성마비청소년과 함께하는 방과 후 복지관 프로그램

우리 복지관에서는 뇌성마비청소년을 위한 방과 후 프로그램을 운영 하였습니다.

방과 후 여가 시간을 활용하여 또래 친구들과 함께 즐길 수 있는 다양한 경험과 체험을 해 볼 수 있었습니다.

참여자의 관심과 요구에 따라 그룹을 나누어 소규모로 진행되는 SOSO교실, 예술 활동(미술, 음악) 및 학습 활동(독서, 영어공부)을 통해 자기표현과 의사소통능력을 기를 수 있는 꿈틔움 교실이 운영되었습니다.



SOSO교실(미술활동 컵 꾸미기)



SOSO교실(떡볶이 만들기)



꿈틔움 교실(미술교실)



꿈틔움 교실(음악교실)



꿈틔움 교실(독서교실)



꿈틔움 교실(영어교실)



# 사람중심실천(PCP)으로 한걸음

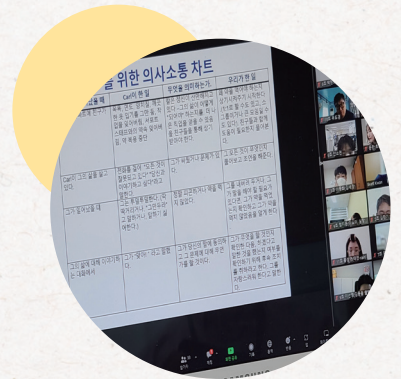
## 사람중심실천(PCP)이란?

한 사람에게 중요한 것과 그 사람을 위해 중요한 것의 균형을 맞춰 계획을 세우고 지역사회 안에서 당사자가 행복하고 의미 있는 삶을 살 수 있도록 지원하는 과정을 말합니다.

우리 복지관에서는 이를 실천하기 위해 다양한 실천기술을 배우고, 프로그램에 적용하는 등 사람중심실천을 내재화해 나가고 있습니다.

## 전 직원 사람중심생각(PCT) 기본교육

전 직원이 사람중심생각(PCT) 교육을 수료하면서 사람중심생각의 기본 개념과 가치를 이해하고, 11가지의 실천기술을 습득할 수 있었습니다. 우리 복지관의 실천 가치인 사람중심생각(PCT)에 대해 이해함으로써 더욱 효과적인 사람중심 서비스 지원에 대해 고민하고 발전하는 시간이었습니다.



## 사람중심실천공동체 “사공”모임

사람중심실천공동체 “사공”모임은 복지관 직원들이 함께 사람중심복지관으로 나아가기위한 방법을 고민하고 사람중심실천에 대해 깊이 있는 학습과 논의를 진행하며, 우리 복지관에 적용할 수 있는 실천 방법에 대해 공유하는 학습 모임입니다.

“사공” 모임은 2022년 처음 시작되어 서로의 실천 사례를 함께 나누고, 사람중심실천을 내재화하기 위한 다양한 활동을 이어가고 있습니다. 직원들의 자발적 참여로 시작한 사공모임은 점차 모든 직원들이 참여하는 학습모임으로 발전할 계획입니다.

## 조직개편

장애등급제 폐지, 개인별 예산제 단계별 시행 등 장애인복지 정책과 환경이 변화하면서 복지관 조직개편의 필요성을 인식하게 되었습니다.

이에 발맞추어 우리 복지관에서는 2023년 7개의 팀으로 조직개편하여 개인별 맞춤형 서비스를 지원할 예정입니다. 참여자가 주도적으로 자신의 의미 있는 삶을 계획할 수 있도록 지원하는 복지관이 되겠습니다.

## 2023년 조직개편







# 변화하는 복지관

## 자동문 교체 공사

11.15.(화)~11.19(토), 우리 복지관에서는 안전하고 편안한 환경을 조성하기 위해 화장실과 물리치료실, 프로그램실 등 복지관 내 수동문을 자동문으로 바꾸는 공사를 진행했습니다.

참여자분들이 보다 편리하고 안전하게 이용할 수 있는 복지관이 되도록 최선을 다하겠습니다.





## DID 설치

지난 10월 참여자분께 복지관의 다양한 소식을 쉽고 빠르게 전달하기 위해 1층 안내데스크에 DID를 설치하였습니다.

DID의 큰 화면을 통해 복지관 프로그램 및 복지 정보에 대해 쉽게 확인할 수 있고, 인쇄물을 최소화하여 환경 친화적 홍보를 진행할 수 있게 되었습니다.

앞으로도 DID를 통해 다양한 홍보를 진행할 예정이니 많은 관심 부탁드립니다.

\* DID : 전광판을 통한 전자 광고판

## 쉬운 안내자료 제작

서울시립뇌성마비복지관에 대해 누구나 쉽게 이해하고 소개할 수 있는 쉬운말 안내지를 제작하였습니다.

친근감이 드는 일러스트와 쉬운 단어들로 구성되어 독해가 어려운 참여자분 아니라 복지관에 방문하는 모든분들이 쉽게 이해할 수 있도록 만들었습니다. “그림과 같이 구성되어있어 한눈에 이해하기 좋았어요.”, “복지관의 전반적인 사업을 쉽게 볼 수 있어 좋았습니다.” 등 쉬운 안내자료에 대한 긍정적인 소감을 받을 수 있었습니다.

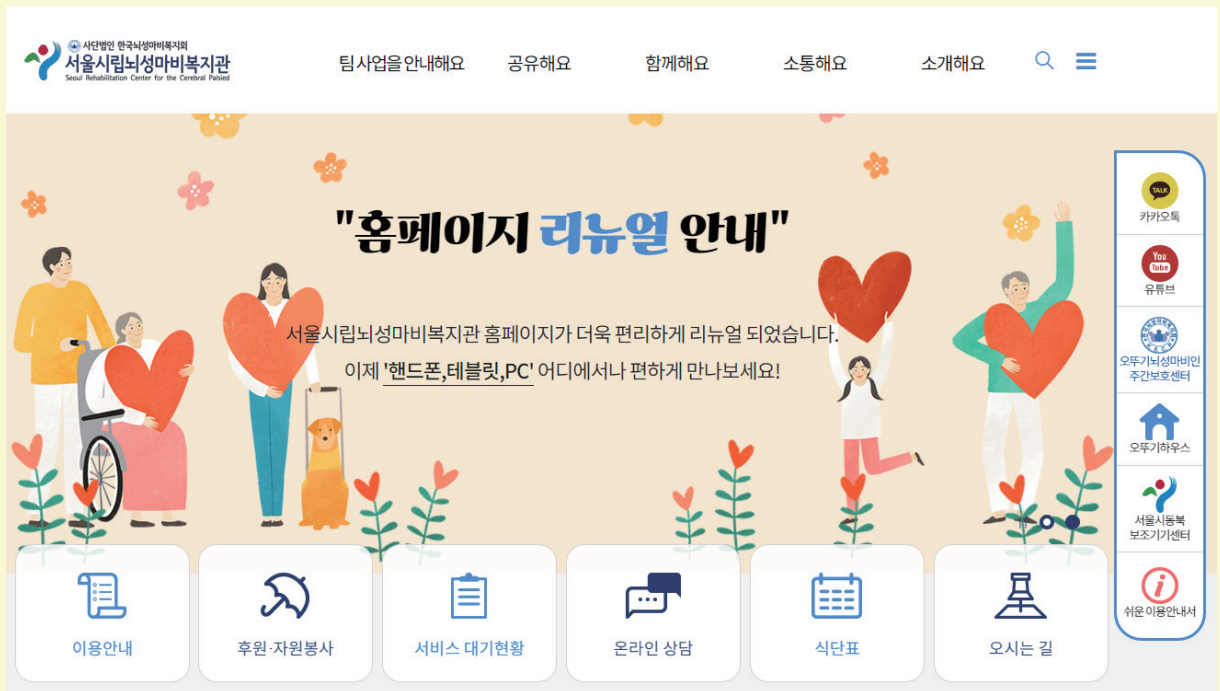


# 서울시립뇌성마비복지관 홈페이지 개편

서울시립뇌성마비복지관 홈페이지가 더욱 편리하게 바뀌었습니다!

새롭게 변화된 홈페이지는 핸드폰, 테블릿, PC 어느기기에서나 최적화된 화면을 제공하여 편리하게 이용할 수 있습니다.

새로워진 홈페이지를 통해 다양한 소식과 정보, 프로그램을 빠르고 간편하게 이용해보세요!



QR코드를 사용하시면 복지관의 다양한 SNS로 이동됩니다.

많은 관심 부탁드립니다.





# 부모의 마음을 담아, (주)마마품

## 서울시립뇌성마비복지관 참여자를 위한 기저귀 지원

- \* 지난 11월 4일 뇌병변장애 자녀를 둔 부모님들이 만든 사회적 기업 (주)마마품으로부터 기저귀 및 물티슈를 전달받았습니다.
- \* 마마품은 뇌병변장애 자녀와 시니어에게 필요한 용품을 직접 기획하고 제품화하여 노인과 장애인 등 사회적 약자들이 겪는 불편함을 해소하고 삶의 질적인 향상을 도모하고자 만든 기업입니다.
- \* 이날 전달받은 프리미엄 기저귀는 뇌성마비 아동·청소년 뿐만 아니라 성인도 사용할 수 있도록 소형, 중형, 대형, 특대형으로 나누어 제작되었습니다. 또한, 닥터큐 빅 엠보싱 물티슈는 큰 사이즈에 유해 성분 없이 제작되어 신변처리는 물론 일상의 다양한 요소에 편리하게 사용할 수 있도록 만들어졌습니다.
- \* 후원받은 기저귀는 복지관 지하 1층 가족 화장실에 비치하여 우리 복지관 참여자가 필요로 할 때 언제든지 사용할 수 있도록 비치해두고 있습니다. 또한, 마마품의 기저귀를 구매하기 전 제품을 직접 경험해보고 싶은 분들을 위해 원하는 크기의 기저귀 샘플을 제공하고 있습니다.
- \* 최은경 대표는 “한 10대 청소년이 생리대가 없어 신발 깔창으로 생리대를 사용했다는 이슈를 보고 기저귀 사용의 어려움을 겪는 뇌성마비인에게 필요 용품을 지원하고 싶다는 생각을 하게 되었다. 이번 계기로 어려운 상황에 놓인 뇌성마비인들에게 많은 도움이 되었으면 좋겠다. 사회적 기업으로서 좋은 영향을 미치고, 역량이 된다면 특수학교, 병원 등에도 지원하고 싶다.”라고 소감을 전해주셨습니다.



마마품 후원물품 전달식



지하1층 가족 화장실



마마품 기저귀·물티슈 비치



# 오투기기자단이 소개합니다!

## 장애친화미용실

취재 | 강정우 기자, 정형진 기자



지난 9월, 노원구에 전국 최초 장애인 친화 미용실 'haircafe(헤어카페) 더휴'가 개관하였습니다. 오투기 기자단 강정우 기자, 정형진 기자가 현장을 취재하고 아·미용을 진행했습니다!

2022년 9월 21일(수), 서울시립뇌성마비복지관 오투기기자단 강정우기자, 정형진기자는 노원구 장애인 친화 미용실 'haircafe(헤어카페) 더휴'에 방문했습니다.

장애인 친화 미용실 출입문은 휠체어 장애인들이 출입에 편리하도록 문턱이 없고 자동문이 설치되어 있었습니다.

장애인 친화 미용실에는 경력 미용사 2명, 사회복지사 1명이 상주하고 장애인 친화 미용실 내부에는 장애인 화장실, 전동보장구 충전기가 설치되어 있고 중증장애인 고객들이 아·미용 서비스를 받는데 불편함이 없도록 중증장애인 맞춤형 이동 리프트와 샴푸대가 설치되어 있으며 휠체어 장애인 및 동반 보호자가 편안히 쉴 수 있는 미니 카페도 설치되어 있어서 커피나 차를 마실 수 있었습니다.



장애친화미용실에서는 일반 미용실처럼 헤어 컷, 염색, 파마도 가능하며 머리 감기 서비스도 받을 수 있습니다. 경직이 있는 중증장애인 이용 고객도 장애인이동리프트를 이용해서 이·미용서비스를 받을 수 있으며, 휠체어에 탑승한 상태로도 이·미용서비스를 받을 수 있습니다.

오투기기자단이 직접 이·미용과 머리 감기 서비스를 받아보았습니다!

미용실 출입구에 방지턱이 없고 자동문이 설치되어 휠체어를 타고 쉽게 들어갈 수 있었습니다. 원하는 스타일로 미용 서비스를 받을 수 있었고, 특히 중증장애인들도 이용할 수 있는 이동식 리프트 의자와 장애인 화장실, 장애인 탈의실이 마련되어있어서 편리하게 이용할 수 있었습니다.

미용실 내부에 미니 카페를 운영하고 있어서 순서를 기다리는 동안 차와 음료를 즐기며 편하게 기다릴 수 있었습니다.

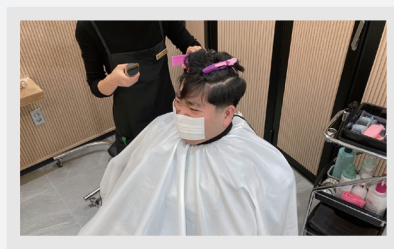
장애인 친화 미용실 이용 고객 중 기초생활수급자 및 차상위계층 대상자는 이용 요금 50%가 감면되며 노원구 조례의 따라 노원구 거주 장애인이면 누구나 원하는 헤어스타일로 이·미용 서비스를 받을 수 있습니다.

노원 장애인 친화 미용실은 지난 2022년 9월 23일 개관식을 했으며 지난 2022년 10월 4일부터 본격적으로 사전 예약을 통해 이·미용 서비스를 시행하고 있습니다.

- 오투기기자단 강정우 기자, 정형진 기자 -



▲ 중증장애인을 위한 이·미용 이동 리프트대와 삼푸대



▲ 장애친화미용실에서 컷트



**장애친화미용실 이용방법**

**상호명** : haircafe(헤어카페)더휴

**주소** : 서울 노원구 동일로243길 49 씨에스빌딩 1층

**영업시간** : 월요일~토요일(수,일 정기휴무), 10:00~19:00

**전화번호** : 02-932-8389(사전예약제)

**이용요금**

컷트 : 6,900원

파마 : 19,000원

염색 : 15,900원

두피클리닉 : 22,000원



# 2023년 신규 사업을 소개합니다.



## 전체연령



프로그램명	내용	담당자	이용료
복지정보지원	최신화된 복지 및 외부자원 정보지원	개인별지원팀 이해경 ☎ 02-6926-6911	무료
통합사례지원	개인별 통합사례지원계획 수립 및 자원 연계 등 집중지원		
자기주도 개인별예산지원사업	참여자 주체 개별지원계획 수립을 통한 지역 사회 활동 참여 지원	개인별지원팀 김태완 ☎ 02-6926-6909	
사람중심 지원사업	사람중심설명(PCD) 활용한 계획 및 필요 자원 연계	지역연계팀 오지영 ☎ 02-6926-6919	
일상적 권익옹호지원	인권지킴이 활동 및 권익침해사례 상담		
오감만족 나들이	문화-예술체험	지역연계팀 한의태 ☎ 02-6926-6918	
파크골프교실	파크골프 연습 및 게임진행	가족문화지원팀 이승현 ☎ 02-6926-6923	

## 아동·청소년



프로그램명	내용	담당자	이용료
꿈키움교실	참여자 와 계획하는 맞춤형 수업	가족문화지원팀 전규민 ☎ 02-6926-6924	무료
오뚜기들의 캠프	지역사회에서의 체험활동 및 그룹활동		미정

성인



프로그램명	내용	담당자	이용료
운동노래교실	가족문화지원팀 기능향상지원팀과 함께 하는 노래와 운동 활동	가족문화지원팀 지성훈 ☎ 02-6926-6922	미정
오뚜기사진관	실사 및 배경 사진 촬영 및 꾸미기		무료
디지털드로잉	디지털 기기를 활용한 그림 그리기		
음악감상교실	다양한 장르의 음악 감상하기		
플로깅활동	운동과 환경운동 활동		
세대별 모임	청년(2~30대) 참여자들의 자유헌동 모임		
	중장년(40대 이상) 참여자들의 자유헌동 모임		
정다이나들이 캠프	지역사회에서의 체험활동 및 그룹활동	미정	
늘봄서기	참여자 계획과 담당자의 지원을 통한 1:1 개인별 자립 지원	가족문화지원팀 전규민 ☎ 02-6926-6924	무료

가족



프로그램명	내용	담당자	이용료
가족·부모교육	주제별, 맞춤형 교육 지원	가족문화지원팀 박강진 ☎ 02-6926-6912	무료



# 2023년 서울시 장애인 의류리폼사업 안내

서울시보조기기센터(동북, 서남)에서는 뇌성마비인 등 장애인 당사자가 일상생활에서 겪는 착탈의 동작의 불편함을 해소하고, 의류를 보다 다양하게 선택할 수 있도록 서울시 장애인 의류리폼 사업을 진행하고 있습니다.

리폼사업은 신체적, 장애 특성을 고려한 상·하의 트임, 하의 밑위연장, 위루관 구멍, 발목 보조기 착용에 따른 밑단절개 등 개인별 요소를 고려하여 최적의 리폼서비스를 지원합니다.

서울시 장애인 의류리폼 사업은 장애유형, 장애정도, 경제상황과 무관하며, 서울시 거주 등록 장애인 당사자에게 상·하반기 각 3벌씩, 1인 최대 6벌의 개인 의류 리폼 서비스를 제공할 예정입니다.(단순 기장 및 폭 줄임 서비스는 제외)

신청 및 사업 진행 절차는 홈페이지, 전화, 메일, 카카오톡, 내방을 통해 각 권역별 보조기기센터에 접수하여, 의류리폼 전문가와의 대면상담을 통해 최적의 리폼서비스가 지원될 예정입니다.

**앞으로도 뇌성마비인의 편리한 착탈의와, 심미적인 전문 리폼서비스를 제공함으로써 일상생활의 편의를 증진하기 위한 노력을 지속할 계획입니다.**

서울시보조기기센터	해당 자치구	문의
서울시동남보조기기센터(동남권)	강동구, 광진구, 성동구, 송파구, 강남구, 서초구	02-440-5891~5
서울시동북보조기기센터(동북권)	노원구, 도봉구, 강북구, 중랑구, 성북구, 동대문구	02-6926-6950~4
서울시서남보조기기센터(서남권)	강서구, 양천구, 구로구, 영등포구, 금천구, 동작구, 관악구	02-2662-3495
서울시서북보조기기센터(서북권)	마포구, 서대문구, 은평구, 종로구, 용산구, 중구	02-6070-9264~9



▲ 상의 지퍼 교체



▲ 어깨 트임 리폼



## 스스로 선택하고 이용하는 ‘개인예산제’ 단계별 도입

개인예산제란 획일적인 서비스 제공방식에서 벗어나 장애인서비스 참여자가 필요로 하거나 원하는 바에 따라 유연하게 서비스를 선택할 수 있도록 지원하는 제도를 말합니다. 즉, 당사자가 개인의 욕구에 맞춰 필요한 복지서비스를 직접 선택하는 것인데요.

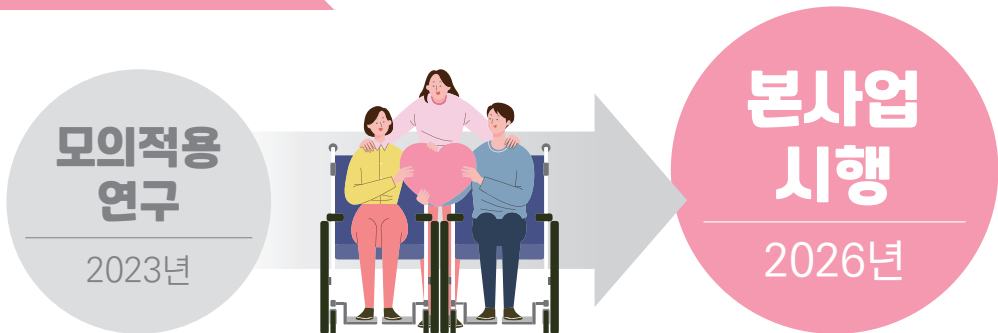
현재는 장애인이 공급자 중심의 제한된 복지서비스를 일괄로 제공 받기 때문에 서비스를 이용하지 않는 경우도 있었습니다. 개인예산제가 도입되면 ‘사용 가능한 서비스 총량’ 내에서 자신에게 우선적으로 필요한 서비스를 선택할 수 있게 됩니다.

고려 가능한 서비스로는 발달재활서비스, 의료비, 자가용 개조, 주택 개조 등의 공공·민간서비스, 보청기 같은 장애인 보조기기 구입 등이 있습니다.



또한, 물리치료사, 보행지도사 자격증을 보유한 활동지원사를 선택하여 필요한 서비스를 제공받을 수 있습니다. 개인예산제의 성공사례는 영국, 스웨덴, 독일 등 해외 여러 나라에서도 확인된 만큼 우리나라 실정에 맞춰 단계적으로 도입해 나갈 계획입니다. 2023년 모의 적용 연구를 거쳐 2024년부터 시범 운영될 예정이며, 2026년까지 전국 지자체를 대상으로 개인예산제를 확대 시행할 계획입니다.

### · 장애인 개인예산제 도입



## 2022년 우리 복지관과 동행했던 자원봉사자님

뇌성마비인을 위한 2,529시간 833번의 따뜻한 손길이 닿았습니다. (2022.12.31. 기준)



### 자원봉사자 단체

이마용봉사단



### 자원봉사자

Takahashi Atsuko 강범석 강재하 고석규 고인옥 공경희 권가은 권규비 권병규 권선율 권은을 김경아 김대현 김도연 김동하 김미림 김민경 김민규 김민주 김성봉 김성수 김세륜 김수지 김수현 김숙희 김연숙 김연화 김영순 김영학 김옥영 김정아 김정은 김지원 김지은 김지형 김하연 김하나 김행순 김현주 김홍식 남영만 노점자 노차예 노해연 류왕진 민병현 박가영 박미섭 박소현 박수진 박영이 박외순 박유정 박일권 박점득 박지연 박현주 배서윤 배수빈 백준기 변진우 변혜진 서윤아 서유희 서정화 서지호 서진우 서혜인 성가빈 성원재 손나경 손상관 손은호 손정희 송민교 송익석 송혜민 신예지 신제이 신지원 신홍임 안병숙 양서영 오성준 오용 왕기환 용석달 우정희 위성진 위세은 위재현 윤성일 윤영현 윤운상 윤재봉 윤종춘 윤지윤 윤현 이성인 이순희 이슬기 이연진 이우진 이우형 이윤우 이은정 이은주 이은창 이정빈 이정의 이종화 이주철 이지윤 이지호 이진옥 이차배 이한결 이혜린 이혜원 이홍숙 임창한 장민서 장서윤 장예진 장윤희 장지숙 장희주 정경 정덕부 정민서 정은호 정인수 정하은 정하정 정현남 조금옥 조민영 조민정 조수연 조윤희 주혜원 지은성 채해경 천경희 천도희 최경애 최경원 최고은 최성연 최수빈 최재영 추교현 피효경 하경숙 홍성희 황의성

## 2022년 우리 복지관과 동행했던 후원자님

뇌성마비인을 위해 후원금 89,144,423원, 후원물품 1,052점의 사랑이 쌓였습니다.(2022.12.31. 기준)



### 개인

강만희 강명수 강미나 강태원 강희호 고영미 고종민 공경희 유은영 권선화 권종율 권 준 길승미 김경아 김규석 김남경 김도형 김동렬 김동희 김명숙 김명애 김명화 김문한 김미순 김민성 김민정 김바다 김병호 김병훈 김상엽 김상환 김선식 김선영 김선정 김성일 김수원 김수일 김수지 김순영 김영신 김영아 김영진 김옥근 김용현 김운기 김월선 김유진 김인호 김일경 김정보 김종민 김주완 김주태 김중집 김창기 김철순 김태영 김한철 김현우 김현준 김현지 김형국 김형남 김혜림 김호준 김희진 남영만 노상민 노상윤 노찬남 노찬임 라관찬 목진웅 목진원 민경현 민년기 민원식 민혁기 박계순 박광민 박규남 박기현 박남수 박도원 박미순 박선희 박소연 박순자 박승희 박영재 박정원 박주연 박주영 박주하 박준우 박준현 박지은 박지훈 박춘우 박현민 박희원 박희재 방인선 서강은 서무성 성민제 손경수 송양분 송은숙 송재혁 신정희 신현철 심명희 심홍호 심익보 심정보 안갑순 안소연 안소희 안지은 안태식 양승호 양정희 엄용흠 엄명자 엄재명 오명원 오영민 오영수 오준석 왕미영 우해중 유선미 유세리 유은영 유태영 유수현 윤정열 이계명 이남철 이명자 이서아 이서휘 이선아 이순덕 이순향 이완수 이원석 이은영 이은주 이인구 이재혁 이종식 이주연 이종구 이지영 이지윤 이지혜 이진용 이창호 이춘양 이춘희 이해경 임미남 임성호 임수혁 임숙경 임정규 임태원 장기훈 장노산 장미정 장서윤 장영섭 장영호 전민호 전병윤 전용일 전해경 정 근 정금례 정덕자 정동인 정석구 정소영 정승민 정양훈 정영구 정예훈 정유지 정재훈 정지혜 정해정 정혜선 정희원 조범준 조영석 조유정 조인호 조재정 조정훈 조 현 주미숙 진은경 차상실 차정진 차하은 차하준 채수정 채희정 최경실 최나혜 최동현 최미향 최윤정 최재영 최정현 최지선 최진윤 추완식 하승보 한범석 한상근 한선희 한윤수 허 현 현익환 홍성우 홍아람 홍준호 홍현태 홍현호 황경숙 황계원 황선혜 황인범 황정순



### 단체

(주)코리아리재보험 GS25중계센터럴점 건설공제조합 국민은행창동지점 노원교육복지재단 노원구청 동문약국 동문장애인복지관 라피드보호작업장 럭키할인마트중계분동점 마마품 밀알복지재단 북부교육지원청 서울시립북부장애인종합복지관 서울시장장애인복지관협회 서울시장장애인복지시설협회 세이브존3층숙녀팀 아이들과미래 에스엠로프앤와이어 임영웅팬연합회 태릉고등학교특수학급 푸드뱅크 한국뇌성마비복지회 한국장애인복지관협회 한국장애인재활협회 한국전기안전공사





## 후원금 수입·지출내역(2022.1.1.~12.31.)

(단위 : 원)

수입		지출		사용내역
구분	금액	구분	금액	
전년 이월금	59,047,819	이월금	39,065,608	
지정후원금 (외부공모사업포함)	52,779,000	사업비	89,543,965	문화예술교육, 미술교실 프로그램 진행비, 작문교실 프로그램 진행비, 교육비 및 치료비 지원 등
비지정후원금	36,365,423	결연후원	8,050,000	치료비, 식비 및 생계비, 교육비 등
		운영비	11,532,669	시설 정비 및 유지비 등
<b>합계</b>	<b>148,192,242</b>	<b>합계</b>	<b>148,192,242</b>	

\* 보내주신 후원금은 교육비, 의료비 및 생계비 등 뇌성마비인들의 보다 나은 행복한 삶을 위해 소중히 사용되었습니다.

여러 손길이 만드는 세상 소중한 따듯함 **‘자원봉사’**  
 사랑과 나눔을 실천할 수 있는 **행복의 시작**입니다.  
 여러분의 가슴 속에 키워온 사랑과 재능을 **뇌성마비인과 함께 실천**해보세요.

### 분 야

### 문 의

프로그램  
진행 및  
보조

옹심이  
(시민옹호실천가  
: 뇌성마비인의 일상생활  
및 권익옹호활동 지원)

전문봉사 등  
  
(아미용, 컴퓨터교육, 문화공연 등)

지역연계팀  
자원봉사담당  
(☎02-6926-6917)

사랑의 나눔을 실천할 수 있는 **‘후원’**  
 뇌성마비인의 **행복한 삶을 위한 동행**입니다.

### 분 야

### 문 의



정기후원



일시후원



결연후원



물품후원



모금함  
설치

지역연계팀 후원담당  
(☎02-6926-6917)