

서울시립뇌성마비복지관 2023년도 상반기 이야기

2023년 Vol.12



# 오뚜기 마당



서울시립뇌성마비복지관

Seoul Rehabilitation Center for the Cerebral Palsied



# 목 차

## 복지관 소식

- 03 여는글 | 사무국장 인사말
- 05 장애인의 날 기념행사
- 07 생활 속 ESG 실천 활동
- 09 1인가구 뇌성마비인 사회참여서비스
- 11 징검다리자조작업장 자조모임
- 12 서울특별시장애인기능경기대회 출전
- 13 재활승마운동

## 소개합니다

- 15 오투기 기자단이 소개합니다 | 휴가지 소개
- 17 우리 동네 가을 행사 소식
- 18 자원봉사자 인터뷰 | 정신여자고등학교
- 19 사람중심지원사업
- 20 직업상담사업

## 후원 & 자원봉사

- 21 2023년 상반기 자원봉사자 및 후원자 소개
- 22 후원금 수입·지출 내역

**발행처** 서울시립뇌성마비복지관

**발행인** 송주혜

**편집위원장** 주성희

**실무책임자** 명은솔

**편집위원회** 명은솔, 박규하, 박주원, 손형준, 조영진, 한의태

**주 소** (01772) 서울특별시 노원구 덕릉로70가길 96(상계 6·7동 771)

**☎** 02-932-4411~2, 5

**☎** 02-932-4413

**✉** srccp@daum.net

**홈페이지** www.srccp.or.kr

**디자인 및 인쇄** 이문기업

# 뇌성마비인을 위해, 역지사지, 인지상정, 그리고 으라차차, 화이팅!



안녕하세요?

2023년 7월 5일(수)에 출근한 신입 사무국장 주성희입니다. 만나서 반갑습니다.

시간이 흘러, 출근한지 어느덧 2개월이 지나가고 있습니다. 출근 이후, 1층 로비 DID 게시판, 로비 및 각층 복도에 게시된 어머니·아버님, 뇌성마비인/참여자, 활동지원사분들에게 시간 나는 대로 찾아가 인사드렸습니다. 그 이후 안부 인사를 드렸으나, 아직 직접 인사를 못 드린 분들이 많아, 이렇게 글로서 인사를 올립니다. 양해 부탁드립니다.

먼저, DID 인사 내용으로는 이렇습니다.

그간의 사회복지 실천 현장에서의 경험을 토대로,  
3통[通]이 잘 되어 물 흐르듯이~ 통했으면 하는 바램입니다.

- 1통 : 뇌성마비인/참여자나 보호자들하고 잘 통하고,
- 2통 : 직원들하고 원활한 의사소통이 되어 잘 통하고,
- 3통 : 서울시 노원구 지역사회 유관기관과 잘 통하여,  
새로운 도전과제들이 다각적으로 잘 통하도록,  
노력하고 또^^ 노력하겠습니다.



인사말 속에 3통(通)의 중요성을 복지관 출근 이후, 아침 점심 저녁, 퇴근 시간 동안 실천하고자 노력 중입니다.

그간의 사회복지 현장에서 느낀 초심(初心)을 생각하며, 서울시립뇌성마비복지관에서의 생활을 활기차고 힘차게 시작하고 있습니다.

더불어, 이번 여름은 어느 해 여름보다도 무척이나 덥고 습합니다. 여러분들도 비슷하게 느끼셨을까요? 또한, 건강관리는 어떻게 하시는지 궁금합니다. 특히, 뇌성마비인에 있어, 모든 복지관을 이용하시는 참여자들이 더욱 시원하고, 즐겁게 시간을 보낼 수 있는 곳으로 이용토록 하고, 참여하고, 누리실 수 있을까?를 다양하게 고민하고 있습니다.

옛 한자성어 중, 논어에서 나오는 “역지사지와 인지상정”에 대해 고민을 해보았습니다. 뇌성마비인을 위한 직접적인 서비스 내용, 여러 현안 그리고 과제들을 순차적으로 해결하고 정리 진행하여, 참여자 분들이 만족도를 피부로 와닿고, 보다 전문적으로 도움이 되어, 복지관 이용 생활 속에 웃음의 꽃으로 연결되어, 행복하셨으면 하는 바람입니다.

### 1) 역지사지(易地思之)

“상대편과 처지를 바꾸어 생각하라는 사자성어. 상대편의 처지나 형편에서 생각해보고 이해하라는 뜻이다. 즉, 입장 바꿔 생각해보라는 뜻입니다.”

직원으로서 복지관을 이용하시는 참여자들이 보다 쉽고, 편리하고, 쾌적하게 이용하실 수 있도록 살피고, 부족함이 없는지 찾고 해결되도록 노력하겠습니다.

### 2) 인지상정(人之常情)

“사람으로서 가지는 일반적인 감정이라는 뜻으로 인정(人情)도 같은 말이다. 사람이라면 누구나 갖게 되는 보편적인 마음들, 또는 다른 생명체와 구분되는 인격을 지닌 인간만이 느끼는 심리상태를 가리키기도 한다. 어떤 상황에서 사람으로서 취하게 되는 대응이나 반응에 대해 그 윤리적 정당성, 당연함을 가리켜 쓰이기도 한다.”

뇌성마비인 당사자로서, 부모님으로서 일상생활 속의 느끼는 불편한 감정이나, 정부 제도/정책들을 잘 살피고, 인간으로서 느끼는 감정이나 불편함을 해결하는데 소홀함이 없도록 면밀히 파악하고 살피겠습니다. 직원들과 함께, 보다 전문적이고, 체계적이고, 과학적으로 여러 사업이 운영되도록 하겠습니다.



### 3) 으라차차

“특히, 무언가를 듣거나 옮기기 위해 기운을 내면서 지르는 소리”

뇌성마비인에게 아침부터 저녁까지, 월요일부터 금요일-토요일까지 이르는, 1년의 365일 동안, 여러 가지 필요 사항을 묻고 챙겨서, 공감하고 또 공감하여, 에너지를 불어 넣고, 화이팅~ 할 수 있는 돈독한 관계가 되도록 노력하겠습니다. 화이팅!!!

뇌성마비인을 위한 작은 도움의 손길로 시작된 복지관이 30여 년의 시간 동안 당사자를 위한 서비스 뿐만 아니라, 지역사회의 많은 참여의 손길을 만들어 내도록 하겠습니다. 또한, 많은 분의 관심과 응원 속에, 저 스스로 술선수범하여 뇌성마비인과 가족, 지역사회를 연결하는 든든한 다리가 되어 가도록 하겠습니다.

정성으로 함께해 주신 많은 분께 감사의 인사를 드리며, 서울시와 노원구의 든든한 뇌성마비 복지관으로, 초심(初心)을 지키며, 변치 않는 마음으로 여러분 곁에서 더욱 가까이 다가가겠습니다.

아무쪼록 지켜봐 주시고, 응원해주시면 대단히 감사하겠습니다. 화이팅~!

# 장애인의 날 기념행사

- 가족문화지원팀 손형준, 지역연계팀 오지영

우리 복지관에서는 장애인의 날을 맞이하여 다양한 프로그램을 진행하였습니다.  
그럼 어떠한 행사를 진행하였는지 한번 함께 알아보까요?



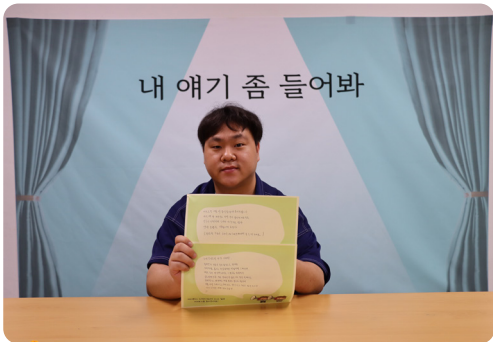
## ‘우리들의 전통 블루스’

전문 예술공연단 ‘비상지악무’ 민속춤, 가야금 병창, 기악 연주 풍물놀이 등 다양한 고유 악기를 이용한 연주를 관람하였습니다.



## ‘세상의 하나뿐인 나만의 마스크 만들기’

코로나 시대에 맞춰 나만의 개성 있는 마스크를 만들어 보았습니다. 스티커를 붙이고 색칠하여 하나뿐인 마스크를 만들었습니다.



## ‘내 이야기를 들어봐’

참여자들이 원하는 이야기를 직접 표현하거나 이야기를 통해 서로 소통하는 시간을 가졌습니다.



## ‘힘찬이가 쏘담’

장애인의 날 행사 전 참여자들에게 설문을 진행하여 장애인의 날에 가장 드시고 싶은 음식이 무엇인지 물어 보았습니다. 가장 많은 의견이 나온 치킨을 맛있고 따뜻하게 즐길 수 있도록 치킨푸드트럭을 운영하였습니다.



### ‘열린 노래 교실’

복지관 프로그램 “노래 교실”을 복지관에 오는 모든 분이 자유롭게 이용할 수 있도록 열린 노래 교실을 운영하였습니다. 각자 자신 있는 노래를 부르며 실력을 발휘하는 시간을 보냈습니다.

### ‘나만의 별 띄우기’

뇌성마비인의 장점과 개성을 지역주민들에게 소개하고자 판넬에 자신의 장점을 별 모양 포스트잇에 붙일 수 있도록 하였습니다. 우리 복지관 참여자 110명이 참여하였습니다. 또한, 지역사회의 파트너로서 함께하는 스카이서울안과, AIA 등 총 9개 기관에 바나나우유를 전달하며 장애인들 또한 지역사회의 중요한 구성원으로서 기여할 수 있다는 메시지를 지역사회에 알릴 수 있었습니다.



### ‘힘찬이를 이겨라’

복지관 내 닌텐도를 이용하여 미니게임을 즐겨보는 시간을 가졌습니다. 간단한 조작으로도 참여 가능하여 참여자와 보호자 등 많은 분이 손쉽게 조작법을 익히고 미니게임에 참여하였습니다.

장애인의 날을 맞아 다양한 행사를 진행하며 참여자와 함께 하는 시간을 가졌습니다. 지역사회 주민과 함께 소통하며 장애인과 비장애인의 거리를 좁힐 수 있는 유익한 시간이었습니다. 2024년도에도 더욱 알차고 유익한 활동을 구성하여 지원하도록 하겠습니다. 내년에도 기대해 주세요 ~

# 생활 속 ESG 실천 활동

- 미래전략팀 명은솔, 운영지원팀 조영진

함께 살아가는 지구를 위한 작은 실천

우리 복지관에서는 ESG경영실천을 위한 다양한 활동을 진행하였습니다.

\* ESG(Environment)·(Social)·(Governance) 경영이란,

기업이 환경보호에 앞장서며, 사회적 약자에 대한 지원 등 사회공헌 활동을 하며, 법과 윤리를 준수하는 경영 활동을 뜻합니다.



## 친환경 컵 사용하기

복지관 1층 카페 「나무아래」의 플라스틱 컵이 친환경 생분해 컵으로 바뀌었습니다.

생분해 컵은 자연 분해되는 소재로, 분리배출을 하지 않고 일반 쓰레기로 배출 가능하며 환경에 부담을 덜어줄 수 있는 소재로 제작되었습니다. 또한, 개인 텀블러 사용 권장 이벤트를 통해 환경을 위한 자발적인 활동들을 권장하고 있습니다.

우리 복지관은 앞으로도 지속 가능한 소비문화 확산을 위한 노력을 계속 해 나갈 예정입니다.



## 친환경 운동! '음식물 쓰레기 줄이기'



음식물 쓰레기 줄이기, 하나뿐인 지구를 지키는 위대한 실천입니다. 음식물 쓰레기 줄이기에 적극적으로 참여해 주시면 감사하겠습니다. ^^



## 음식물 줄이기 캠페인

우리 복지관에서는 ESG 실천 경영의 일환으로 2월 20일(월)부터 현재까지 '복지관 식당 음식물 쓰레기 줄이기 캠페인'을 복지관 참여자분들과 직원이 함께 실천하였습니다.

캠페인 결과는 기대에 미치지 못하였지만, 음식물 쓰레기 문제의 심각성과 해결 방안에 대해 생각해 볼 수 있는 의미있는 활동이었습니다.

추후, 보다 효과적인 캠페인 또는 이벤트를 통해 생활 속에서 친환경적인 생각을 재고할 수 있는 방안을 찾아볼 계획입니다.



### ESG 워너비

4월 20일(목), 복지관 1층 로비에서 ESG워너비 팬클럽 가입신청서를 받았습니다.

ESG워너비 팬클럽은 윤리경영실천활동의 일환으로, 환경(Environment)을 위한 한걸음(Step)을 함께 해 나갈 참여자를 모집(Group)하는 사업입니다.

일상 속에서 환경보호를 실천할 수 있는 방법에 대해 알아보고, 실천약속을 통해 가입하는 방식으로 진행하였습니다! 우리 복지관 참여자 및 그 가족, 지역사회 주민 등 많은 분들이 참여해 주셨는데요! 총 136명이 환경 보호를 실천하겠다는 약속을 해 주셨습니다!)

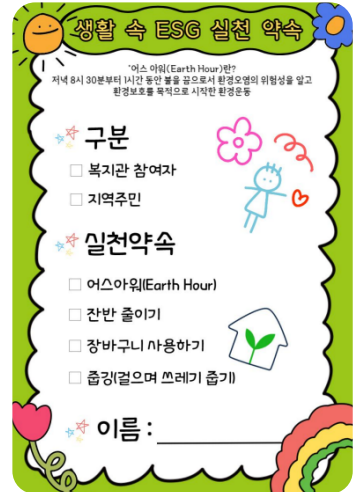


### 생활 속 ESG 실천 인증

4월 20일에 환경 보호를 위한 한걸음에 동참하겠다는 약속을 한 후, 우리 복지관 참여자와 직원이 함께 환경 보호를 위해 행동하는 모습을 홈페이지에 인증하는 사업을 진행하였습니다!

- ① 어스 아워(Earth Hour) : 불필요한 전등 및 불 소등
- ② 잔반 줄이기
- ③ 장바구니 사용하기
- ④ 줍깅 : 걸으며 쓰레기 줍기

위 네 가지 실천 모습을 2023년 5월 2일(화)부터 5월 31일(수)까지 복지관 “ESG 실천 인증” 게시판에 업로드하면 cafe 「나무 아래」 쿠폰을 증정하여, 생활 속 ESG 실천에 많은 분이 적극적으로 동참할 수 있도록 하였습니다.



우리 복지관은 지속가능한 내일을 위한 다양한 사업을 꾸준히 진행하고 있으며, 환경을 생각하는 다양한 프로그램을 지속적으로 기획할 계획입니다.  
참여자들의 많은 관심과 참여 바랍니다.

# 1인 가구 뇌성마비인 사회참여서비스 활동

## 우리 같이 봄나들이를 떠나봄

- 지역연계팀 한의태

우리 복지관에서는 1인 가구 참여자를 중심으로 하는 '1인 가구 뇌성마비인 지원사업'을 진행하고 있습니다. 그 중 사회 참여서비스는 1인 가구 참여자의 사회참여를 통해 지역사회 안에서 사회적 관계를 형성하고 증진시키기 위한 사업입니다.



4월, 사전모임을 통해 동서남북팀, 사계절팀, 소나무팀으로 총 3개의 팀으로 나뉘었으며, 담당자는 참여자들에게 사업에 대한 안내를 드렸습니다.

각자 One Page 자기소개서를 작성하고, 발표를 통해 서로 알아가는 시간을 가졌습니다.

이후 조장을 정하였고, 팀별 취향에 맞게 추후 활동에 대한 전반적인 계획구상을 토대로 선호하는 장소, 일정 등 세부계획을 짜는 시간을 가졌습니다. 사전모임 결과 사계절팀은 불암산 나비정원, 동서남북팀은 올림픽공원, 그리고 소나무팀은 송파둘레길로 서로의 일정을 조정하고 배려하며 1차 나들이 행선지를 정했습니다.

1차 나들이 때는 잘 나오는 배경에서 서로 사진을 찍어주며 가까워지는 시간을 가졌으며, 혼자가 아닌 함께 알찬 하루를 보냈습니다.





1인가구 사전모임 팀 편성

이번 1차 나들이를 시작으로 참여자들에게 좋은 추억과 경험이 되었길 바라며, 1인 가구 참여자들이 일상생활에서도 주체적으로 살아갈 수 있도록 지속해서 지원할 계획입니다.

6월, 2차 나들이를 떠나기에 앞서 개설된 SNS 단체 채팅방에서 각자의 상황을 고려해 일정과 떠나는 장소를 계획하였습니다.

풍경 보는 것을 좋아하는 소나무팀은 시화나래 달전망대와, 대부도로 정하였고 걷기 좋아하는 동서남북팀은 가평 아침고요 수목원, 그리고 사계절팀은 남이섬으로 장소를 정하였습니다.



소나무팀 시화나래 달전망대, 대부도

오랜만에 만난 참여자들은 서로의 개인 근황을 나누며 안부를 물어보았고, 관계가 이전보다 돈독해져 서로 배려하는 모습을 보여 주었습니다. 점심식사를 하시며 서로의 취향을 알아가는 시간을 가졌으며, 카페에서는 개인의 취미를 공유하고 서로 경청하며 대화하는 모습에서 참여자 간 친밀감을 확인할 수 있었습니다.



사계절팀 남이섬

나들이를 다녀온 참여자는 “장소 이동 간에 휠체어로 이동하기가 불편하지 않아 좋았다”, “다같이 모여서 나들이를 한다는 게 너무 좋다”, “평소 집에서 OTT로 영화나 예능을 보는데 밖에 나오니 너무 좋았어요.”라고 하며 즐거웠던 활동 후 소감을 남겨 주셨습니다.

앞으로도 1인 가구 뇌성마비인을 위해 노력하며 일상적인 만남으로 이어지도록 지원할 계획입니다.



동서남북팀 아침고요수목원



대부도 카페

# 징검다리자조작업장 자조모임

## 포천 허브아일랜드

- 직업지원팀 박규하



5월 25일(목) 포천 허브아일랜드에서 징검다리자조작업장 자조모임이 진행되었습니다!

5월 가정의 달을 맞아 징검다리자조작업장 참여자와 보호자가 함께 자조모임에 참여하여 라벤더 축제 관람, 라벤더 베개 만들기 등 다양한 체험활동을 진행하였습니다.

특히 작업장에서 근무하며 받은 훈련 수당으로 부모님께 드리고 싶은 선물을 구매하고 전달해드리는 시간을 가져 부모님에게 감사의 마음을 전달할 수 있었습니다. 또한 다양한 포토존에서 사진촬영을 하며 가족, 동료들과 즐거운 시간을 보내며 스트레스를 해소할 수 있는 시간이 되었습니다.

앞으로도 징검다리자조작업장 자조모임을 통해 여가·문화생활을 체험하고 다양한 경험을 할 수 있도록 노력하겠습니다.



# 서울특별시장애인기능경기대회 단체출전



6월 29일(목) 한국폴리텍대학 서울정수캠퍼스, 서울특별시중부 기술교육원에서 장애인기능경기대회가 개최되었습니다.

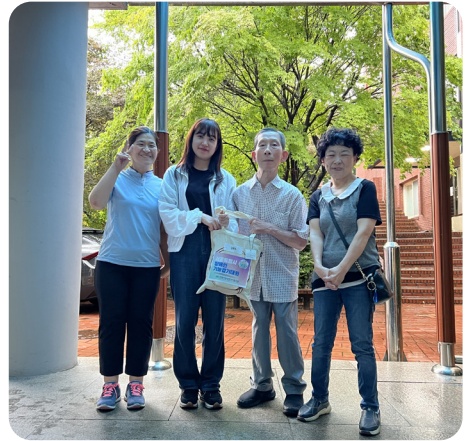
2023년 대회 출전을 위해 우리 복지관 정보화교육센터에서는 지난 4월부터 매주 화요일 '기능경기대회준비반'을 운영하여 워드 프로세서, 엑셀 등 관련 교육을 진행하였습니다.

이번 대회에는 워드프로세서 10명, Word Processor 3명, 컴퓨터 활용능력 2명, 시각디자인 1명, 컴퓨터 수리 2명 등 총 5개 종목에 18명이 참가하였습니다. 특히 신규 참가자 7명이 함께하여 역대 가장 많은 인원이 출전하였습니다.

아쉽게도 이번 대회에 수상을 한 참가자는 없었지만 대회 준비 및 출전으로 참가자의 직업능력이 향상되었으며, 사회참여를 통해 참가자들의 자존감이 향상되었습니다.

다음 대회에는 참가자들과 열심히 준비하여 성과를 낼 수 있도록 노력하겠습니다!

\* 워드프로세서 종목은 뇌병변 중증만 참여 가능



# (주)대원포티스와 함께하는 재활승마운동

- 기능향상지원팀 김정수



지난 5월 24일 스포츠용 승마기기 제조사 (주)대원포티스와 업무협약을 체결하고, 고려대학교 보건과학대학 윤범철 교수님과 (주)대원포티스의 후원을 받아 복지관 물리치료실에 재활승마기구를 설치하였습니다.

## 재활승마기구란?

재활승마는 장애가 있는 사람들에게 말이라는 동물을 매개로 하여 신체적, 정신적, 사회적 안녕을 지원하는 프로그램으로, 신체적으로는 전신 운동과 같은 운동 효과와 심폐기능과 근력 강화 등의 효과를 기대할 수 있습니다. 재활승마는 많은 장점이 있지만 직접 승마장을 방문해야만 할 수 있기 때문에 이를 보완한 것이 재활승마기구를 활용한 운동입니다. 승마 동작을 기구로 재현하여 좀 더 편하고 대중적으로 활용할 수 있습니다.

## 참여자 A군 인터뷰

**Q** 승마기구로 운동을 해보니 어때요?

처음엔 무서웠는데  
하다 보니 재밌고  
계속 타다 보니  
하나도 안 무서워요.



**Q** 어디에 힘이 들어가는 것 같나요?

다리에 힘이 많이  
들어가요!  
배와 허리에도 힘이 좀 더  
들어가는 것 같아요.



**Q** 또 승마기구 타고 싶어요?

네! 또 타고 싶어요.  
다음에 치료 때도  
또 타고 싶어요.



## 재활승마운동 과정을 알아보까요?

**Q** 재활승마운동은 누가 할 수 있나요?

**A** 재활승마기구 안장에 앉아 자세를 유지할 수 있고, 승마운동을 하고 싶은 참여자는 누구나 할 수 있습니다. 다만 하지 긴장도가 높아 다리가 꼬이는 참여자는 재활승마기구 사용 시 고관절에 무리가 갈 수 있어 사용하지 않습니다. 체간이 약하거나 하지 근력이 약한 참여자에게 특히 도움이 될 수 있습니다. 현재는 물리치료 참여자 중에서 재활승마운동이 도움이 될 것이라 생각되는 경우 담당 물리치료사가 지원하고 있습니다.

**Q** 재활승마운동의 장점은 무엇인가요?

**A** 재활승마운동의 장점은 관절의 움직임, 균형 감각, 협응력을 향상 시킬 수 있고 근력과 지구력 강화에 도움이 되는 신체적 효과 외에 좀 더 재미있게 전신 운동을 할 수 있다는 점입니다. 특히 골반의 움직임과 코어 근육의 사용에 도움이 되고, 긴장도 이완의 효과도 기대할 수 있습니다.

**Q** 재활승마운동기구의 향후 계획은 무엇인가요?

**A** 현재는 물리치료 서비스 참여자에게만 지원하고 있지만 좀 더 다양하고 많은 뇌성마비 참여자에게 재활승마운동을 지원하는 방법을 고민하고 있습니다. 좋은 의견이 있으시면 기능향상지원팀에 전해주시면 감사하겠습니다.



# 오투기기자단이 소개합니다!

## 휴가지 소개



취재 | 강정우 기자, 정형진 기자

### - 휠체어 이용하는 당사자가 가기 좋은 휴가지 -



안녕하세요 오투기 기자단 정형진 기자입니다.  
저는 이번 여름 전라남도 신안과 고흥에 다녀왔습니다.

첫째 날 여행지는 신안의 1004섬과 거금대교를 투어하였습니다. 천사섬에서 일몰을 감상하며 가족과 사진을 남겼습니다.

둘째 날은 고흥반도가 아름다운 고흥군에서 고흥시장 명물 생선구이 백반으로 식사를 마치고 고흥의 나로우주센터를 방문했습니다. 고흥은 반도로 이루어져 있어 삼면이 바다이며 관광지 구성도 평지로 되어있어 휠체어 이동이 수월하지만, 보호자의 도움이 약간 필요합니다.



아직 여름을 못 즐기셨다면 지금 당장 참여자 여러분도 가족과 함께 신안군, 고흥으로 여행을 떠나보세요.

여러분의 즐거운 여행 길잡이,  
오투기 기자단 정형진 기자입니다.  
감사합니다.



- 오투기기자단 정형진 기자 -





### - 오색약수 무장애 탐방로·설악산 케이블카 -

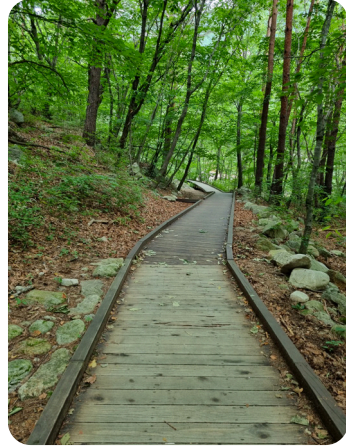
‘오색약수 편한길 무장애 탐방로’는 양양군 서면 오색리에 위치한 무장애 탐방로로 오색약수 탐방지원센터에서 출발하여 성국사 사찰 입구까지 조성되어 있습니다.

탐방로 진입 전, 흔들 다리를 통과하면 오색약수 편한길 무장애 탐방로라는 글자 표시판과 함께 무장애 나무데크 길이 보입니다. 총 거리는 약 3km로 1시간 정도 소요됩니다.

울창한 소나무 숲의 피톤치드와 함께 자연의 소리도 감상해 보시면 좋을 것 같습니다.

속초시 설악산 케이블카는 설악동 주차장을 이용하시면 됩니다. (주차요금 6,000원) 탑승 시작 10분 전 2층 탑승장으로 이동하여(엘리베이터 有) 안내원의 안내에 따라 케이블카에 탑승하면 됩니다.

설악산은 여름휴가지 뿐만 아니라 가을 단풍 명소로 관광객들이 많이 찾는 곳이기도 합니다. 설악산 케이블카 탑승 후 상·하강 시 설악산과 울산바위의 아름다운 풍경도 감상할 수 있습니다. 복지관 참여자 여러분들도 가족들과 함께, 또 사랑하는 사람과 함께 가보시면 좋을 것 같습니다.




설악산 케이블카 티켓(왕복)	
비장애인(대인)	15,000원
비장애인(소인)	11,000원
장애인(대인)	12,000원
장애인(소인)	8,500원

- 오투기기자단 강정우 기자 -

# 우리 동네 가을 행사 소식


무더운 여름이 지나고 선선한 바람이 불어오고 있습니다.  
민족 최대의 명절인 추석과 함께 황금연휴가 다가오고 있는데요!

여행하기 좋은 계절, 가을을 맞이하여  
우리 동네에서 열리고 있는 다양한 행사 소식을  
전해드리려고 합니다~



## 2023 퀸 엘리자베스 콩쿠르 위너스 콘서트 in 노원

- 일시 : 2023년 9월 19일(화), 19:30
- 장소 : 노원문화예술회관
- 참여자 : 8세 이상
- 내용 : 세계적인 국제 음악 경연대회  
'퀸 엘리자베스 콩쿠르'의 성악(Voice)부분  
1,2,3위 수상자들의 출전곡 콘서트



## 2023 노원 북 페스티벌 : 사색

- 일시 : 2023년 10월 15일(일), 10:00~17:00
- 장소 : 상계근린공원
- 내용 : '나이듦\_우리는 모두 노인이 된다'를 테마로  
하는 사색(삼, 샘, 숲, 침)의 축제,  
북 콘서트, 공연, 체험 및 전시 등 행사 진행



## 2023 빛조각페스티벌 - 노원달빛산책

- 기간 : 2023년 10월 13일(금) ~ 11월 5일(일)
- 장소 : 당현천 2.5km 구간  
(중계역/들국화어린이공원~상계역/수학문화관)
- 내용 : 당현천을 산책하며 즐길 수 있는 공공미술작품  
관람 및 달빛 투어 진행

# 우리 복지관과 함께하는 사람들

## 정신여자고등학교

2023년 5월 12일부터 6월 2일까지 4주에 걸쳐 정신여자고등학교 1학년 학생들이 자원봉사활동을 하였습니다. 102명의 학생이 총 4회에 걸쳐 오투기 미술교실, 징검다리 자조작업장, 주간보호센터 등 다양한 복지관 프로그램을 지원하였습니다.

학생들은 처음 복지관에 들어와서는 조금 어색해하고 낯설어하였지만, 자원봉사교육을 받고 직접 봉사활동을 하며, 우리 복지관 참여자들과 웃으며 대화하고 먼저 질문도 하는 등 화기애애한 시간을 보냈습니다. 학생들은 봉사활동을 통해 [장애로 인해 도움이 필요한 사람이 주변에 있다면 기꺼이 도움을 드리는 사람이 되어야겠다, 장애인은 나와 다른 사람이라 생각했지만, 봉사활동을 해보니 거리감이 느껴지지 않았고 불편하지 않았다, 뇌성마비인도 우리와 같은 사람이라 느껴졌고 밖에서 만나도 잘해드릴 수 있을 것 같다, 봉사활동이 왜 필요한지 알게 되었다, 다음에 꼭 또 오고 싶다, 친구들과 함께 자원봉사를 할 수 있어서 재미있었고 복지관에 도움이 될 것이라는 생각에 부듯했다, 참여자분들이 유쾌하고 친절하셔서 좋았다, 같이 해서 좋았다는 말을 들어서 부듯했다] 등의 소감을 남겨 주었습니다.

이 중 학교에서의 단체 봉사활동 이후 개인적으로 복지관을 찾아와 봉사활동을 진행한 정재영 친구와 인터뷰를 해보았습니다.

안녕하세요.

우리 복지관에서 자원봉사활동을 하게 된 계기는 무엇인가요?

학교에서 단체로 봉사활동을 한 이후 그 경험이 인상적이라 다른 친구들 몇 명과 함께 자원봉사를 다시 하게 되었습니다.

우리 복지관에서 어떤 봉사활동을 하였나요?

주간보호센터에서 참여자들과 함께 프로그램에 참여하였습니다.

자원봉사활동 중 기억에 남는 일이 있나요?

두 번째로 갔을 때 미술 활동을 했는데 함께 색칠하며 즐거웠어요. 또 생일파티를 하면서 함께 노래도 부르고 축하하며 어울렸던 것이 기억에 남습니다. 또 직원분들과 사회복지무원분들이 매우 친절하게 대해 주셔서 좋았어요.

앞으로 봉사활동 계획이나 하고 싶으신 말이 있으면 해주세요.

앞으로 시간이 날 때마다 친구들과 봉사를 오고 싶습니다. 다음에 올 때는 일 더 많이 시켜주세요. 열심히 하겠습니다!

학교에서의 단체 자원봉사활동을 통해 장애인, 뇌성마비인, 우리 복지관에 대해서 전혀 몰랐던 학생들이 장애인을 더 가깝게 느끼고 봉사활동의 의미를 깨닫게 되는 소중한 시간이었습니다.

# 참여자의 주도적인 삶의 설계! 사람중심지원사업 '사람중심설명(Person Centered Description)'

'사람중심실천(PCP)'에서의 참여자의 주도적 삶의 설계는 고정되지 않고 그 때 마다 유연하고, 탄력적인 방법으로 변화되어야 참여자에게 유용하게 작용할 수 있습니다. 그 이유는 '사람중심실천(PCP)' 참여자들의 사회적 환경이 고정적이지 않기 때문인데요. 아침에 일어날 때의 컨디션과 그날의 날씨, 함께하는 사람의 감정, 그 날 예정되어 있는 일정에 따라 참여자가 필요로 하는 부분이 달라지기 때문입니다. 이러한 컨디션의 변화를 사전에 이해하기 위해 준비하는 것을 '사람중심설명(PCD)'라고 볼 수 있습니다.

개인별지원팀에서는 지난 3월 29일 참여자를 깊이 이해하고, 주도적인 삶의 방향으로 나아갈 수 있는 방법을 찾아가기 위한 '사람중심설명(PCD)' 활동을 함께 진행하였습니다.

참여자의 사회적 관계망, 좋아하고 존경하는 점, 좋아하지 않는 것, 나에게(to) 중요한 것들, 나를 최고로 지원하기 위해 다른 사람들이 알아야 하는 또는 해야 하는 것들 등에 대해 자유롭게 이야기를 나누며 한 장의 설명서인 OPD(One Page Discription)를 함께 만들어 보았는데요. 이를 통해 참여자가 주도적으로 지역사회 내 건강한 삶을 영위하기 위한 방법을 설계해보고, 자신에 대해 알릴 수 있는 긍정적인 방법을 함께 찾아 나가 볼 수 있었으며, 무엇보다 서로에 대해 좀 더 깊이 이해하게 되는 의미있는 시간이 되었습니다.

'사람중심계획(PCP)'의 핵심 원리가 참여자에게 중요한 것(Important for)과 개인적인 선호(Important to)의 균형을 반영하여 당사자 중심으로 생각하는 것이라 하듯 앞으로 우리 복지관에서도 참여자가 중심이 되어 지역사회 안에서 자기 주도적인 삶으로 이끌어 나갈 수 있도록 지원하는 노력을 계속해나가도록 하겠습니다.

▶ 사업 신청 및 문의 : 개인별지원팀 김태완 사회복지사 02-6926-6911



사회적 관계망(친구, 가족 등) 알아보기 활동



참여자 중심으로 완성된 한페이지 설명서(OPD)

# 직업상담

우리 복지관 직업지원팀에서는 구직을 희망하는 뇌성마비인의 직업적 욕구를 파악하고 개별욕구에 부합하는 직업 정보를 제공하기 위해 직업상담을 진행하고 있습니다.

직업상담은 직업지원서비스 방향을 계획하기 위한 초기상담으로 참여자의 특성을 고려하여 직업적 흥미, 강점, 제한점, 잠재능력 등을 파악하고 직업교육, 취업연계, 취업 후 적응지도 등 참여자의 취업지원 등에 활용되고 있습니다.

## 직업상담



참여자와 함께 적성, 흥미, 직업적 강점 등을 확인하고 개인에게 적합한 분야의 직업 정보를 지원합니다.

## 직업교육



참여자가 배우고 싶은 분야(공예, 임가공, 바리스타, 컴퓨터 등)의 직업교육을 지원합니다.

## 취업연계



취업을 희망하는 참여자에게 적합한 사업체의 정보를 지원하고 취업을 연계합니다.

## 취업 후 적응지도



취업 후 안정적인 직장생활을 할 수 있도록 지원합니다.



신청 / 문의

직업지원팀 02-6926-6914~16



## 2023년 우리 복지관과 동행했던 자원봉사자님

뇌성마비인을 위한 698시간 2,653번의 따뜻한 손길이 닿았습니다. (2023.6.30. 기준)



### 자원봉사자 단체

노원소방서 의용소방대, 아·미용봉사단, 정신여자고등학교



### 자원봉사자

강지원	고인옥	공경희	권수연	김규태	김나은	김도연	김민경	김민선	김성수	김성주	김수지	김숙희	김연숙	김연화	김영순
김영연	김옥영	김은주	김정아	김정언	김지은	김지현	김해옥	김해인	김행순	남순희	남영만	노점자	노차예	류상연	박남기
박상훈	박영자	박외순	박은상	박채원	박혜실	박희성	서영환	서재련	송수아	송재혁	심현정	심희주	안은비	염지우	왕기환
유제만	이봉수	이수정	이옥자	이우형	이일화	이정숙	이정의	이주철	이진옥	이차배	임수민	임재윤	임창한	장수정	정지선
조금옥	조나경	조혜진	조희자	최경애	최재영	최정현	최중호	하경숙	홍재연						

## 2023년 우리 복지관과 동행했던 후원자님

뇌성마비인을 위해 후원금 65,448,874원, 후원물품 1,695점의 사랑이 쌓였습니다.(2023.6.30. 기준)



### 개인

강만희	강명수	강미나	강희호	고종민	공경희	권선화	권종울	권 준	길승미	김경아	김규석	김동희	김명숙	김명애	김명화
김문한	김미순	김민성	김민정	김민찬	김병호	김병훈	김상엽	김상환	김선영	김성일	김수일	김순영	김영신	김영아	김영진
김옥근	김용현	김운기	김월선	김유진	김인호	김정보	김종민	김주완	김주태	김중집	김창기	김철순	김태영	김현우	김현준
김형국	김형남	김혜림	김희진	남영만	노찬님	노찬임	라권찬	목진웅	목진원	민년기	민원식	민혁기	박계순	박광민	박규남
박기현	박남수	박도원	박미순	박민수	박선희	박소연	박순자	박승희	박영재	박은지	박정원	박주영	박주하	박준우	박준현
박지훈	박춘우	박현민	박희재	방인선	변미선	서강은	서기택	성민제	손경수	송양분	송은숙	송재혁	송주혜	신정희	신현철
심명희	심익보	심정보	안갑순	안소연	안소희	안지은	안태식	양승호	양정희	엄윤희	엄명자	엄재명	오명원	오영민	오영수
오창명	왕미영	우해중	유세리	유은영	유태영	윤수현	윤정열	이계명	이남철	이서아	이서희	이선아	이완수	이원식	이은영
이은주	이인구	이중식	이주연	이중구	이지영	이지윤	이지혜	이진용	이창호	이춘양	임미남	임수혁	임숙경	임태원	장기훈
장노산	장미정	장서윤	장영섭	장영호	전민호	전병윤	전용일	전해경	정 근	정금례	정덕자	정동인	정석구	정소영	정승민
정양훈	정영구	정예훈	정우진	정유지	정재훈	정지혜	정해정	정혜선	조범준	조영석	조유정	조인호	조재정	조정훈	주미숙
진은경	차정진	차하은	차하준	채수정	채희정	최경실	최나혜	최동현	최미향	최재영	최정현	최준희	최지선	최지윤	추완식
하승보	한범석	한상근	한윤수	허 현	현익환	홍선기	홍성우	홍아람	홍준호	홍춘식	홍현태	황경숙	황계원	황인범	



### 단체

(주)대원포티스 (주)코리아리재보험 KT&G복지재단 건설공제조합 노원교육복지재단 노원구청 동송교회 본사랑  
 밀알복지재단 북부교육지원청 삼농 서울시립남부장애인종합복지관 서울시립북부장애인종합복지관 서울시립상이군경복지관  
 서울사회복지협의회 시립노원청소년미래진로센터 서울시사회복지협의회 아이들과미래재단 에스엠로프앤와이어 영원무역  
 은벤저스 푸드뱅크 하나로마트 한국뇌성마비복지회 한국장애인복지재단 한국장애인재활협회

## 후원금 수입·지출내역(2023.1.1.~6.30.)

(단위 : 원)

수입		지출		사용내역
구분	금액	구분	금액	
전년 이월금	39,065,608	이월금	65,142,479	
지정후원금 (외부공모사업포함)	54,303,519	사업비	31,163,070	외부지원사업, 프로그램 진행비, 강사비, 교육비 및 치료비 지원 등
비지정후원금	11,145,355	결연후원	6,300,000	치료비, 식비 및 생계비, 교육비 등
		운영비	1,908,933	공공요금, 주차비, 수수료 등
<b>합계</b>	<b>104,514,482</b>	<b>합계</b>	<b>104,514,482</b>	

\* 보내주신 후원금은 교육비, 의료비 및 생계비 등 뇌성마비인들의 보다 나은 행복한 삶을 위해 소중히 사용되었습니다.

여러 손길이 만드는 세상 소중한 따듯함 **‘자원봉사’**  
사랑과 나눔을 실천할 수 있는 **행복의 시작**입니다.  
여러분의 가슴 속에 키워온 사랑과 재능을 **뇌성마비인과 함께 실천**해보세요.

### 분 야

### 문 의

프로그램  
진행 및  
보조

옹심이  
(시민옹호실천가  
: 뇌성마비인의 일상생활  
및 권익옹호활동 지원)

전문봉사 등  
    
(아·미용, 컴퓨터교육, 문화공연 등)

지역연계팀  
자원봉사담당  
(☎02-6926-6920)

사랑의 나눔을 실천할 수 있는 **‘후원’**  
뇌성마비인의 **행복한 삶을 위한 동행**입니다.

### 분 야

### 문 의



정기후원



일시후원



결연후원



물품후원



모금함  
설치

지역연계팀 후원담당  
(☎02-6926-6920)